

ТЕМАТИЧЕСКИЙ НАТЮРМОРТ С
НАТУРЫ ГУАШЬЮ.
НОВОГОДНИЙ НАТЮРМОРТ.

НАТЮРМОРТ зародился в Голландии и в соседней Фландрии в XVII веке.



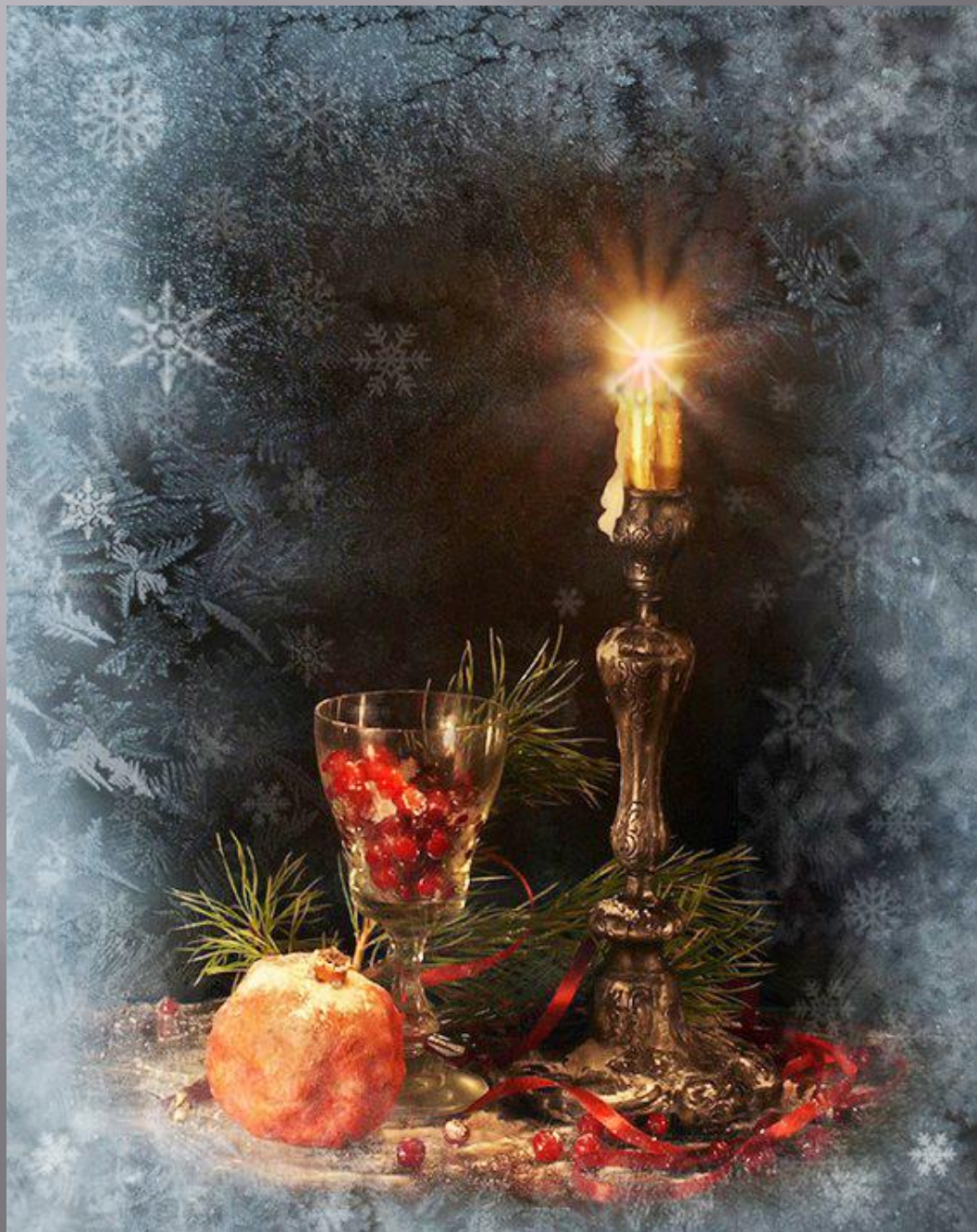
Натюрморт

- Жанр изобразительного искусства, посвященный изображению окружающих человека вещей, размещенных, как правило, в реальной бытовой среде и композиционно организованных в единую группу. Излюбленными темами натюрморта 17 века были цветы, овощи и фрукты, дары моря, кухонная утварь и т.п.





Натюрморт - слово французское (nature morte - в буквальном смысле означает «мертвая природа»), в основе которого лежит изображение неодушевленных предметов.



**Натюрморт - наиболее
излюбленный жанр и в
искусстве многих
современных
художников.**

**Натюрморты пишут на
пленэре, в интерьере,
простые и сложные
постановки,
традиционные и остро
современно -
аранжированные
наборы предметов из
повседневного обихода
человека.**

- ❑ В картине-натюрморте художники стремятся показывать мир вещей, красоту их форм, красок, пропорций, запечатлеть свое отношение к этим вещам. При этом в натюрмортах отражается человек, его интересы, культурный уровень и сама жизнь.
- ❑ Составление натюрморта предполагает умение изображать форму различных предметов, используя светотень, перспективу, законы цвета.
- ❑ Основой составления натюрморта является такой подбор предметов, при котором общее содержание и тема его выражены наиболее четко.



Существует несколько видов натюрмортов

- сюжетно-тематический;
- учебный;
- учебно-творческий;

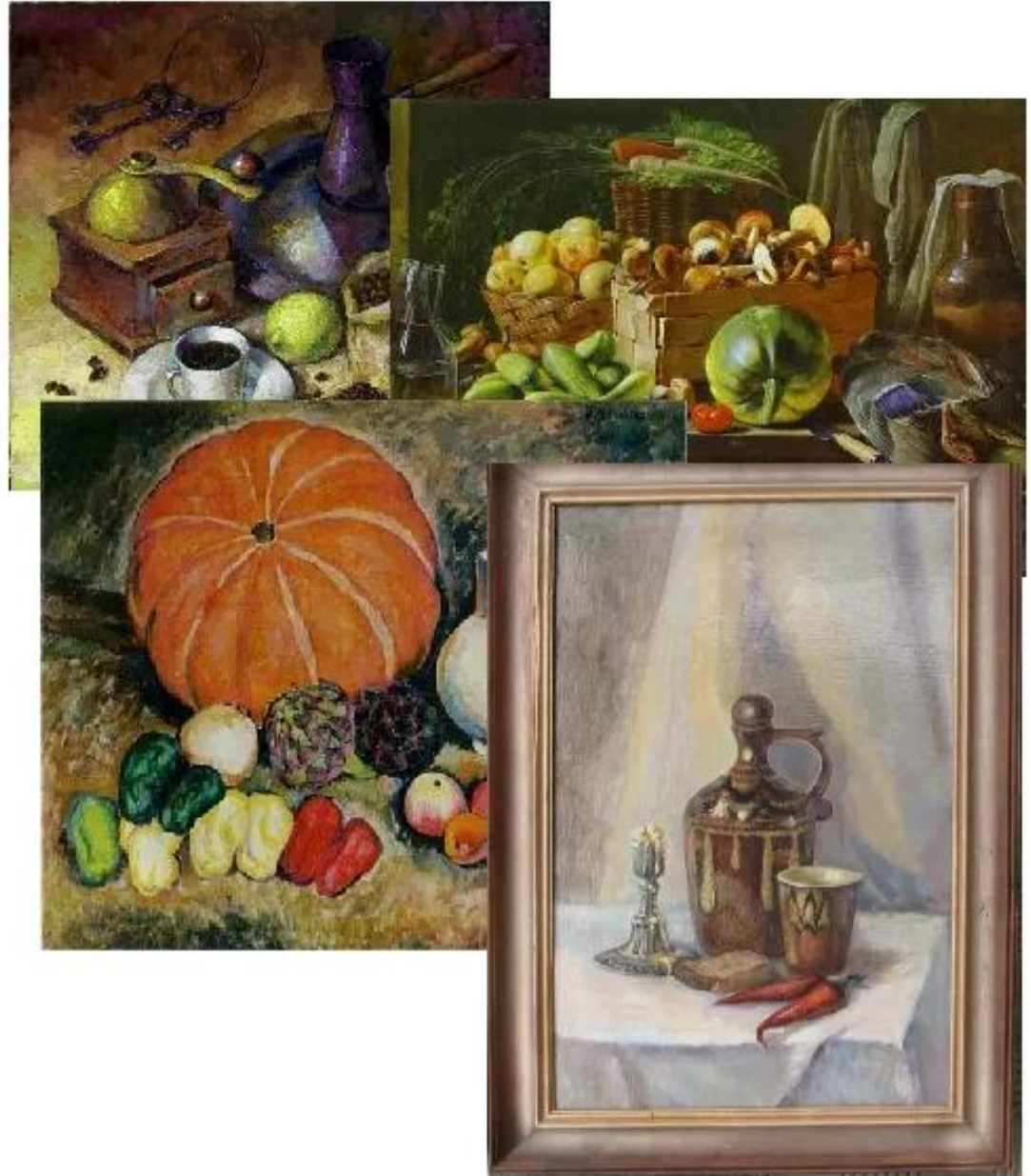


Сюжетно-тематический натюрморт подразумевает объединение предметов темой, сюжетом. Тематический натюрморт - сложное художественное произведение, с помощью которого можно рассказать об увлечениях, взглядах, мировоззрении владельца предметов.

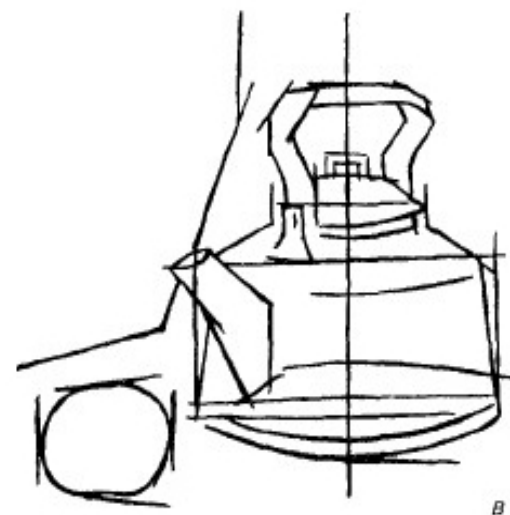
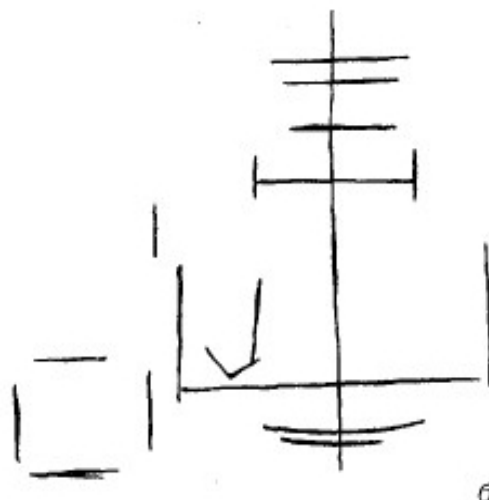
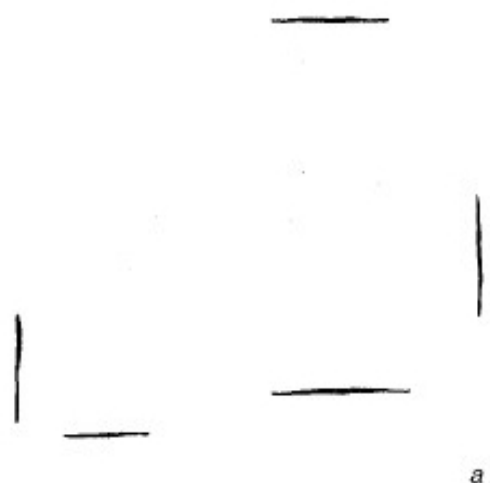


Правила изображения натюрморта

- *Натюрморт не может быть составлен из случайно выбранных предметов.*
- *В состав натюрморта должны входить предметы разнообразные по форме, величине, фактуре и цвету.*
- *Предметы должны гармонично сочетаться друг с другом, соприкасаться, составляя единое целое, но, не загораживая друг друга;*
- *В композиции должен быть композиционный центр.*
- *Величина изображения всей группы предметов должна находиться в соответствии с фоном.*



Конструктивное построение натюрморта:



**а, б - наметка общего расположения предметов натюрморта;
в - перспективное построение изображений на плоскости;
г - детальная прорисовка**

Новогодний натюрморт – это очень сложный жанр. Должно быть не просто красиво, ярко, сочно. Композиция просто обязана передавать настроение праздника (примеры).















Приступая к изображению натюрморта, необходимо строго соблюдать методический принцип последовательности ведения рисунка (от общего к частному и от частного к общему), без чего трудно понять основной смысл изображения.

В начале создается **построение композиции простым карандашом** с мягким грифелем.

Начинать лучше с обозначения плоскости стола горизонтальной линией.

При определении высоты рекомендуется ориентироваться на натуру:

- Справа слегка заметен дальний угол стола – его нужно наметить диагональной линией.
 - Затем с соблюдением правил построения на столе намечаются объекты.
 - Легкими линиями обозначается ткань и ее складки. При этом важно соблюдать форму предметов и их местонахождение относительно друг друга.
- Когда карандашный набросок будет готов, можно начинать его раскрашивать.

Рисование предметов нужно выполнять с учетом светоразделов: **света, полутени, тени и рефлекса.**

На рисунке показана схема – она сделана в виде сетки для облегчения понимания. Самым сложным является понимание рефлекса. На самой светлой части предмета должны быть белые блики – на глянцевой поверхности они заметнее и ярче.





Рассмотрим на примере натюрморта

Первый этап. Создаем верную цветовую настроенность.

- Вначале в картине прокладываются небольшие красочные пятна, передающие основной цвет каждого из предметов, цвет драпировок, то есть тканей, натюрморта.
- Начинается живописное исполнение картины с первого плана, с самого яркого предмета, который является цветовым центром всей композиции картины; постарайтесь на последнем этапе поподробнее прорисовать его.
- Блики в первых этапах работы цветом должны оставаться не покрашенными.
- После прокладки самого яркого предмета первого плана пишите следующий за ним предмет, являющийся для него фоном. В цветовом отношении пишите окружение предмета первого плана таким, каким оно вам кажется, методом сравнения.



Второй этап. Уточняются основные тональные и цветовые отношения, выявляется форма предметов.

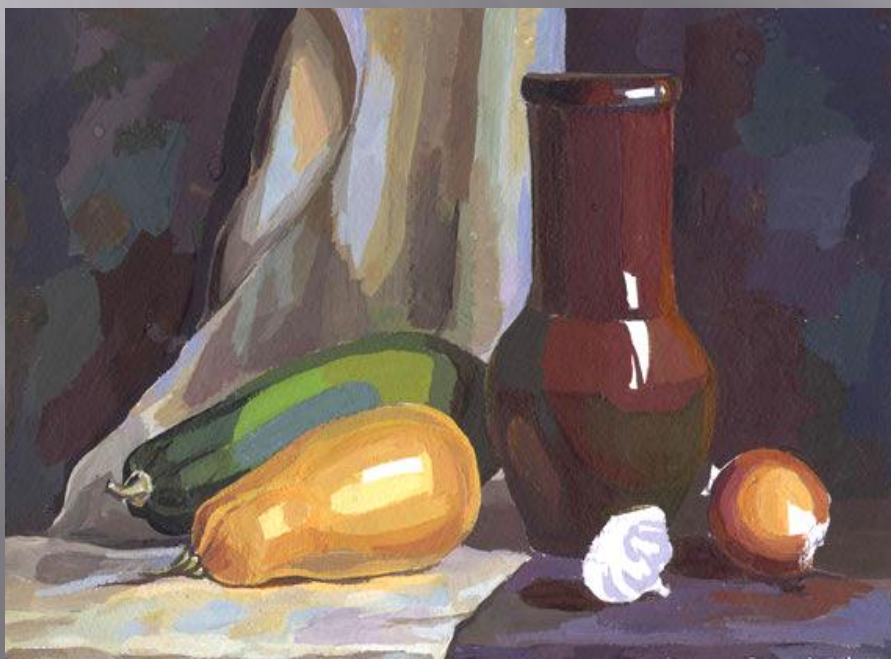
Этот этап работы над натюрмортом является наиболее продолжительным. Серьезное внимание в работе следует уделить установлению взаимного влияния цвета предметов друг на друга в зависимости от освещения. Нужно подвергнуть глубокому анализу цвет рефлексов и теней, которые в общем должны быть противоположны холодному свету, т.е. должны быть в целом теплыми (при естественном освещении).

1. Запомните, по сравнению с рисунком в живописи цветовому характеру света, падающего на предметы, противоположен цветовой тон тени этого предмета:

- если освещение естественное (из окна, на улице – без солнца), то свет на предметах будет холодный, а тени теплые,
- если освещение искусственное (лампа, костер), то свет на предметах будет теплый, а тени холодные.

2. Необходимо усвоить, что тени предметов цветные. Другими словами, это цветовые тона, которые зависят от цвета и характера поверхности самого предмета, от цвета соседних предметов, рефлексирующих поверхностей и в значительной степени от характера освещения.





Третий этап заключительный. Синтез – подведение итогов над работой.

В основном направлен окончательный анализ цветовых и тональных отношений, на приведение всего рисунка к целостному единству, которое во многом зависит от передачи освещенности на рисунке.

- В ходе работы по уточнению формы изображаемых предметов возникает много вопросов такого порядка: какие места целесообразнее оставить, какое место дополнить и каким именно цветом или его оттенками. Чтобы предмет получил желаемую светосилу, цветовой оттенок, нужно уточнить и даже изменить цветовой тон соседних предметов. Это нужно делать осторожно, чтобы вместе с вновь полученными цветовыми пятнами они создавали правильную передачу цветовых отношений натуры.

- Работа на завершающем этапе ведется в основном в основном небольшими мазками. На предметах переднего плана мазки должны быть в более определенных контурах и красках. Контуры дальних предметов как бы сливаются с фоном. В результате появиться воздушность и прозрачность удаленных предметов.

Таким образом, рисование натюрморта дает возможность творчески использовать ранее полученные знания: **правил перспективы, навыки конструктивного построения предметов на плоскости, приобретенные умения выявлять объемные формы светотенью и передавать фактуру предметов.**

Изображение натюрморта во многом усложняет необходимость передачи пространственной среды фона. Это является важным условием увязки предметов между собой на общем фоне и приведения рисунка к **тоновой, цветовой, композиционной целостности и гармоническому единству.**

