

Возрождéние, или Ренессáнс

- в переводе с(фр. Renaissance, итал. Rinascimento, от лат. renasci — рождаться опять, возрождаться) — одна из величайших культурно-исторических эпох, переломный для истории Европы этап между Средними веками и Новым временем, заложивший основы новой европейской культуры.



Леонардо да Винчи. «Мадонна Литта»

Почему ренессанс получил название эпохи Возрождения?

- Эпоха потому и получила такое название, что в этот период истории началось возрождение античных (древний мир средневековье) традиций в искусстве. Разумеется, культура и искусство обогатились новыми стилями и веяниями, появились новые, характерные данному историческому периоду черты.



Рафаэль Санти. «Мадонна Альба»

В каком веке началась эпоха возрождения?

- Возрождение возникло в Италии, где первые его признаки были заметны ещё в XIII и XIV веках (в деятельности семейства Тони Парамони, Пизано, Джотто, Орканья и других), но оно твёрдо установилось только с 1420-х годов.

Во Франции, Германии и других странах это движение началось значительно позже.



Пинтуриккьо «Портрет мальчика»

Ренессанс, или Возрождение — эпоха великих имён

■ это уникальная по значению культурная эпоха, охватившая почти три века и ознаменовавшаяся расцветом искусств. Даже те, кто не особо интересуются живописью, знакомы с термином «Ренессанс» и слышали имена **Леонардо да Винчи, Джорджоне, Боттичелли, Рафаэль, Тициан, Микеладжело, Николай Коперник, Галилей, Джотто, Данте, Никколо Макиавелли, Шекспир, Донателло...**

■ Но это лишь вершина айсберга: десятки их коллег — признанные величины в истории искусства, их творения включены в золотой фонд знаменитых музеев мира.



ФИЛИППИНО ЛИППИ
«Портрет молодого человека»

Художники Северного Возрождения

- А также и Северное Возрождение проявило себя в архитектуре, живописи, литературе, философии и науке, однако наиболее выдающиеся достижения этой эпохи относятся к живописи.

Среди крупнейших живописцев можно назвать голландцев и фламандцев: Ян ван Эйк, Гуго ван дер Гус, Рогир ван дер Вейден, Иероним Босх, Питер Брейгель



Питер Брейгель

Основные периоды эпохи Возрождения и этапы развития искусства

- Возрождение делят на 4 этапа:
- Проторенессанс (2-я половина XIII века — XIV век)
- Раннее Возрождение (начало XV — конец XV века)
- Высокое Возрождение (конец XV — 1500-е—1510-е годы)
- Позднее Возрождение (середина XVI века — 1590-е годы)

Портрет эпохи Возрождения — один из самых плодотворных периодов в истории развития портретного жанра, время, когда в западноевропейском искусстве возник реалистический портрет. Этот новый реализм был тесно связан с новым пониманием личности и её места в действительности, с открытием мира и человека, произошедшим в этот период.



Педро де Кампанья
Жозефина дейм портрет

Портретная живопись Египта



Первобытное искусство Наскальная живопись эпохи Неолита



Нитокрис – портрет фараона на папирусе



Фаюмский портрет Клеопатры, погребальные портреты в Римском Египте I—III века

Позади Средневековье и торжество духа над телом. Плоские лица и бесформенные одежды во множестве населяли готические соборы.



Герцог Бургундии Филипп добрый
Рогир Ван дер Вейден Портрет Изабеллы

Ренессанс же сместил фокус с духовного на телесное. Вернее на человека красивого и благородного.



Рафаэль. Портрет Бальдассаре Кастильоне.
1514-1515 гг. Лувр, Париж

Муза художника Сандро Боттичелли

Свидетели того времени вспоминают, что Симонетта Веспуччи (а на представленном портрете изображена именно она) была едва ли не самой красивой женщиной своего времени. Ею восхищались и дамы, и, разумеется, мужчины, и небогатые художники вроде Боттичелли, и щедрые правители, такие как братья Лоренцо и Джулиано Медичи. «Несравненная», «Бесподобная», «Прекрасная Симонетта» - эти хвалебные эпитеты, адресованные героини портрета, дошли до наших времён. Она никогда не позировала мастеру – он воссоздавал её образ всегда по памяти, и многие работы написаны были уже после смерти роковой красотки Ренессанса (Симонетта ушла из жизни в 23 года от чехотки).

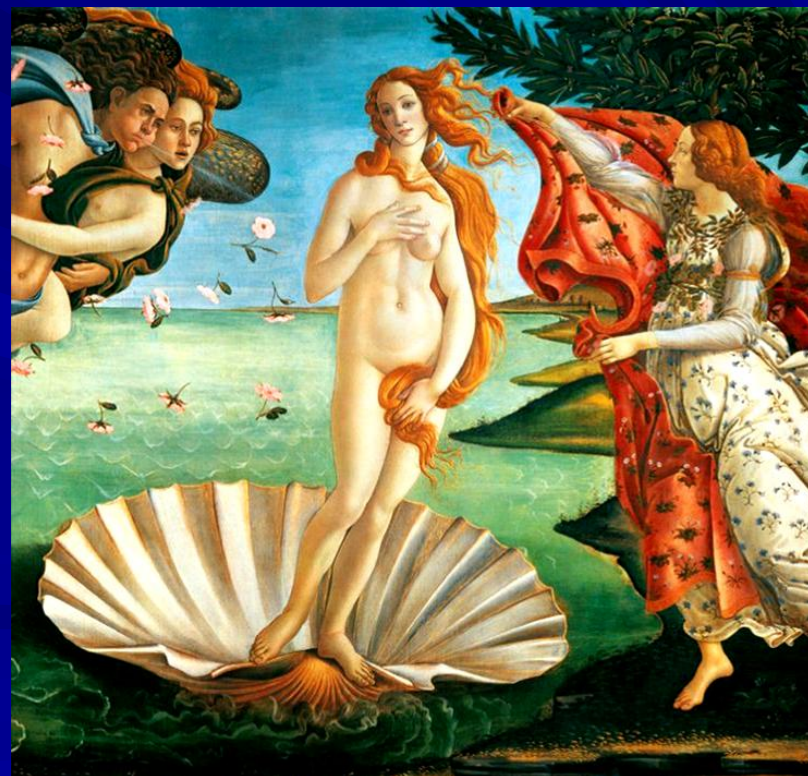
Примерно через 5-9 лет после трагического события, в период с 1480 по 1485 года был создан и этот замечательный портрет.



Сандро Боттичелли «Портрет молодой женщины»



Сандро Боттичелли не был близко знаком с главной музой его творчества, а именно её мы видим на полотнах «Рождение Венеры», «Весна», «Мадонна с младенцем», но это не мешало живописцу восхищаться её красотой.



- Красота огненноволосой девушки (которых так любит изображать мастер), подчёркнута множественными деталями – изящными лентами и жемчугом в аккуратно заплетённой косичке.
- Лицо женщины спокойно, несколько грустно, выразительные светлые глаза задумчивы и обращены вдаль. Внутренний мир модели скрыт от посторонних.
- Взгляд целомудрен, немного узкие губы придают лику внутреннюю сдержанность. Тёмная, без украшений комната с окошком, в котором видно только лишь чистое небо – символ семейного положения девушки, очевидно, она ещё не замужем.

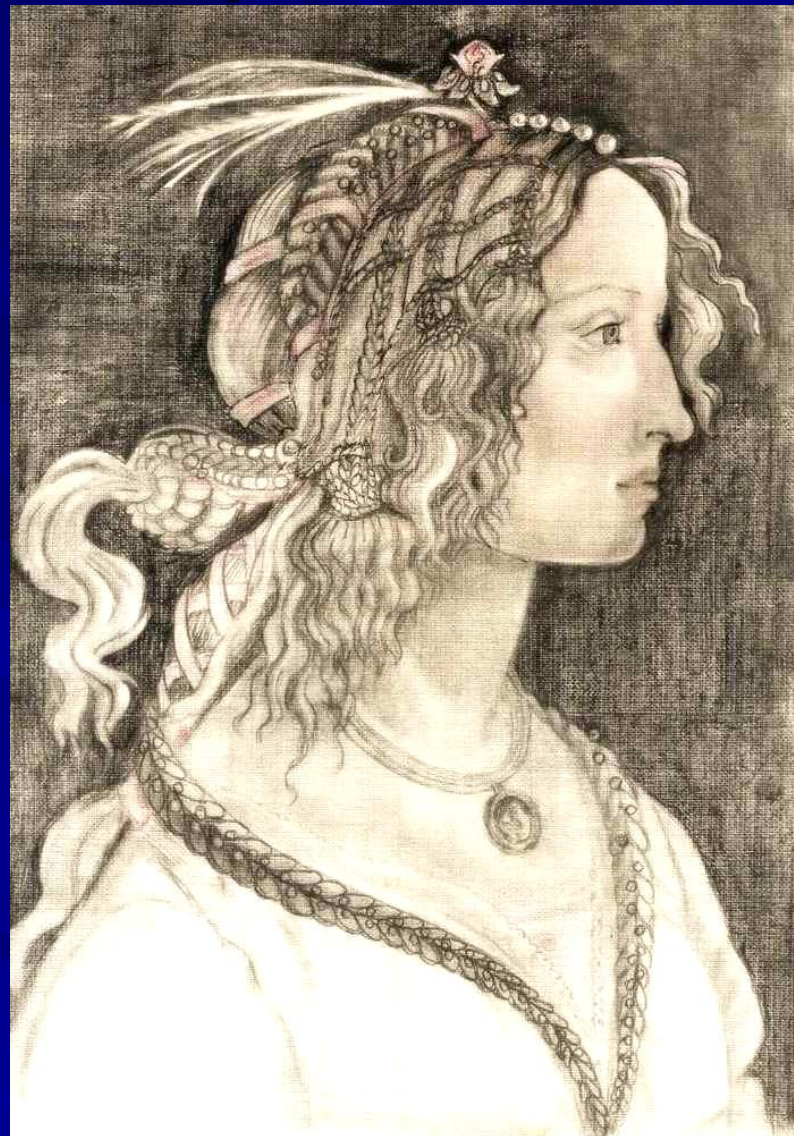


Портрет Симонетты Веспуччи - Боттичелли.
Около 1480. Холст, темпера. 47,5x35

Задание: Раскрыть образ Симонетты графическими материалами



5. Sandro Botticelli (ca. 1445–1510). *Young Woman in a Mythological Guise*.



Проторенессанс



В итальянской культуре

XIII–XIV вв.

на фоне ещё сильных
византийских и готических
традиций стали
появляться черты нового
искусства — будущего
искусства

Возрождения.

Стиль и мастерство
литераторов, художников,
скульпторов и
архитекторов этого
времени во многом
определили дальнейший
ход развития итальянского
и европейского искусства,
став фундаментальным
началом для его
обновления.

*Данте и Петрарка
(темпера, XV век)*



Джотто ди Бондоне
является самым ярким
представителем
итальянского
Проторенессанса в
изобразительном
искусстве.

*Портрет Джотто.
Деталь картины
«Пять основателей
флорентийского искусства»*



**Джотто, фреска
«Поцелуй Иуды», капелла Скровеньи**

Джотто отказывается от средневековой условности, обращается к реализму и правдоподобию. Образ человека, мужественно переносящего свои испытания, проходит лейтмотивом через его творчество. Такое понимание не противоречило средневековой церковной морали, но оно поднимало человека, утверждало его самостоятельную личность.



Один из самых трогательных образов человека, созданных **Джотто**, — это Христос в сцене «Поцелуй Иуды». Художник произвёл смелый переворот в своём толковании этой сцены. Иконная схема уступает место напряжённому драматизму, глубоко волнует своей человечностью.



**Джотто. Оплакивание Христа.
Фреска Капеллы дель Арена в Падуе.
Ок. 1305 г.**

Произведениям Джотто присущи яркий колорит и тонкая пластичность. Все участвующие персонажи, включая святых, предстают как живые люди, наделённые физической плотью, человеческими чувствами и страстями. Их одежды обрисовывают естественные формы тела.



Средневековое искусство предпочитало изображение человека лицом к зрителю, т.к. считалось, что только глядя человеку в глаза, можно было заглянуть в его душевный мир. **Джотто** умело возвращает профильное изображение в изобразительное искусство.

Джотто ди Бондоне
«Рождество
Христово»

**Палаццо Веккьо,
площадь Синьории,
Флоренция**



**Чрезвычайно важен вклад
зодчих Проторенессанса
в гражданскую
архитектуру.**

**В строительство
муниципальных
ратушей итальянцы
вкладывали особый
смысл. Это был символ
города, воплощение
величия и
неприступности.**

**Используя формы и
мотивы, которые были
характерны для
средневекового
крепостного зодчества,
они смогли создать
новый, полный
героического величия
архитектурный образ.**

Палаццо Веккьо



Архитектором здания синьории (городского совета), известного под названием **Палаццо Веккьо**, был **Арнольфо ди Камбио**. Он был автором известных храмовых и гражданских монументальных построек того времени.

Дозорная башня флорентийского **Палаццо Веккьо** доходит в высь до 94-х м.



Вход в Палаццо Веккьо. Площадь Синьории. Флоренция.



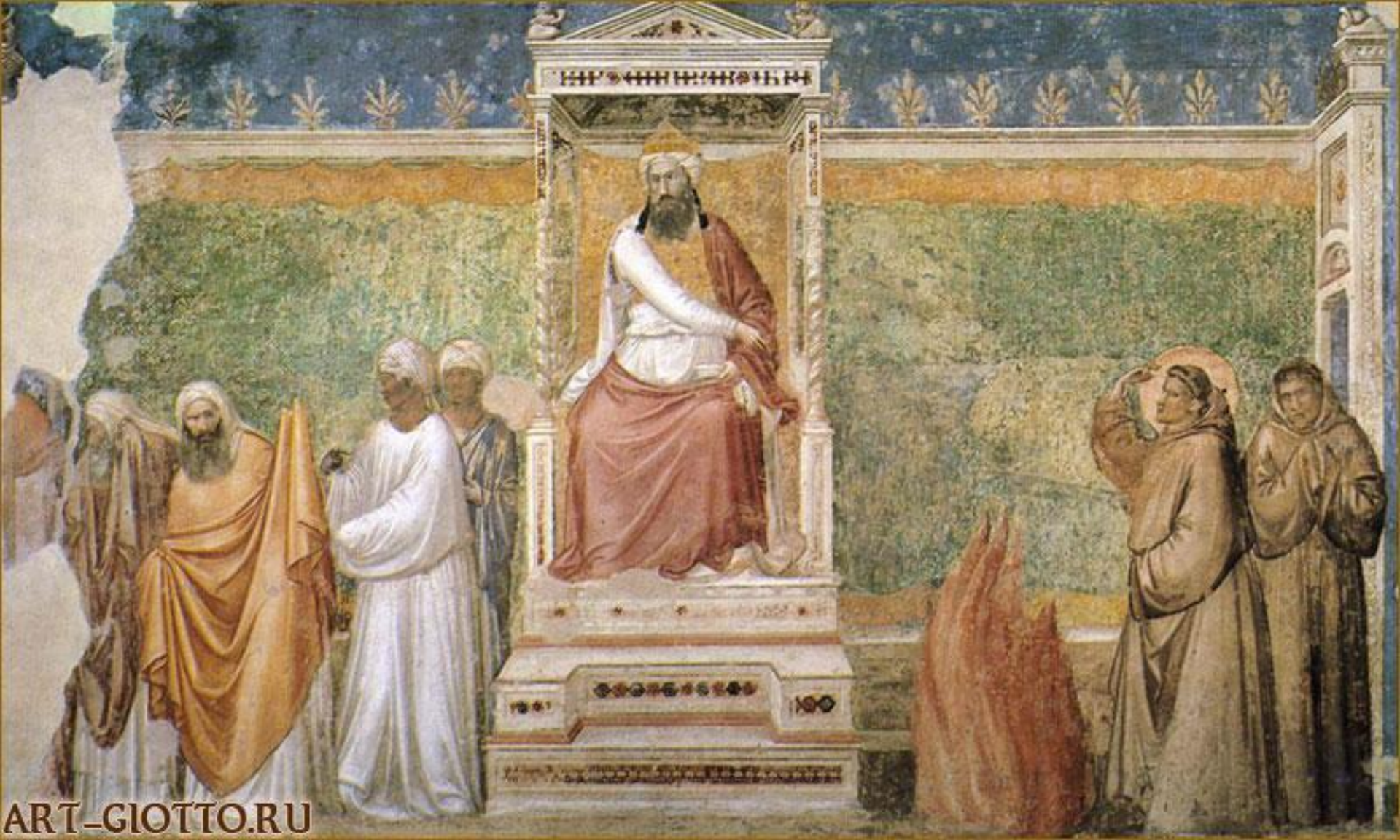
KEN
KAMINESKY
PHOTOGRAPHY

Внутренний дворик Палаццо Веккьо.



*Базилика
Санта
Кроче,
г. Флоренция*

Создание базилики **Санта Кроче** (Св. Креста) начал **Арнольфо ди Камбио** в 1294 г. Работы продолжались до второй половины XIV века, но освящена она была только в 1443 году. Базилика известна своими бесценными фресками **Джотто**, скульптурами **Донателло** и гробницами великих людей Италии.



ART-GIOTTO.RU

Джотто ди Бондоне. Испытание огнем св. Франциска перед султаном. Фреска церкви Санта-Кроче, 1320-1325 гг., Флоренция



Главный алтарь



Гробница
Микеланджело
Буонарроти.

MICHAELI ANGELO BONAROTIO
F. ET V. SIMONIORVM FAMILIAE
SCVPTORI PICTORI ET ARCHITECTO
FAMILIAE OMNIBVS NOTISSIMO
LEONARDVS PATRVO AMANTISS ET DE SE OPTIME MERITO
TRANSLATIS ROMA HVVS OSSIBVS ATQVE IN HOC TEMPLE MAIOR
SVOR SEPVLCRO CONDITIS COHORTANTE SERENISS COSMO MED
MAGNO HETRVRIAE DVCE
ANNO SAL MDLXXX
VIXIT ANN XXXVIII M XLV





Гробница Галилео Галилея.



**В конце XIII в. во
Флоренции начинает
возводиться главное
храмовое сооружение,
ставшее символом
города, —**

***Собор Санта Мария дель
Фьоре.***

**Необыкновенно изящный
и одновременно
грандиозный собор стал
своеобразным рубежом,
отделившим
архитектурные
традиции Средневековья
от принципов
строительства эпохи
Возрождения.**



Санта Мариа дель Фьоре — один из пяти самых грандиозных соборов мира, его длина превышает полторы сотни метров, а ширина составляет, практически, сто метров. Одновременно здесь может находиться более 30 тысяч человек.



**Строился собор около 6 веков под руководством 6 архитекторов.
Автором первого проекта фасада собора был
*Арнольфо ди Камбио.***



Стены облицовывались цветными мраморными плитками — инкрустационный стиль.



09.25.10
ع



Затем работу над проектом продолжил **Джотто**. Он спроектировал стройную, гордую, пятиярусную кампанилу (колокольню). Её стены, как и стены самого собора, облицованы белым, зелёным и красным мрамором (цвета итальянского флага), украшены резными рельефами и скульптурами. На вершине башни размещены семь колоколов.

Высота **колокольни Джотто** составляет 85 м. Когда **Джотто** умер в 1337 году, был возведён лишь первый её ярус.



Собор венчает знаменитый купол архитектора **Филиппо Брунеллески**. Купол был построен в 1446 году. Его диаметр составляет 42 метра. Купол весит без тяжёлого мраморного фонаря около 9 тыс. тонн.



Никто до **Брунеллески** не пытался бросить вызов огромному куполу древнеримского **Пантеона**.

Купол **Санта дель Фьоре** - одно из самых грандиозных архитектурных свершений эпохи **Возрождения**. Это было нечто новое, невиданное, знаменующее торжество возможностей человека-творца и **нового искусства**.



Интерьер купола украшен фресками.



Основные черты искусства Проторенессанса:

- **Стал своеобразным переходом от культуры позднего Средневековья к культуре Возрождения.**
- **Утверждение идей гуманизма.**
- **Господствующее место в живописи заняла настенная роспись – фреска.**
- **Важным достижением в искусстве стало открытие перспективы.**
- **Тщательное изучение природы, пропорций тела человека.**
- **Проникновение в искусство светских, жизнерадостных мотивов.**
- **На основе форм, которые были характерны для средневекового крепостного зодчества, был создан новый архитектурный образ.**

Раннее Возрождение

Кватроченто

(или Раннее Возрождение)

стало временем экспериментальных поисков. Если в эпоху Проторенессанса художник работал, основываясь на интуиции, то время Раннего Возрождения выдвинуло на первый план точные научные знания. Искусство стало выполнять роль универсального познания окружающего мира. В XV в. появился целый ряд научных трактатов об искусстве.





Одним из первых теоретиков в области живописи и архитектуры был **Леон Баттиста Альберти** (1404-1472). Им была разработана теория линейной перспективы (правдивого изображения глубины пространства в картине).

Круг его интересов был необычайно разнообразен. Он охватывал мораль и право, математику, механику, экономику, философию, поэзию, музыку, живопись, скульптуру, архитектуру.

Альберти оставил многочисленные труды на латинском и итальянском языках. По разнообразию познаний и деятельности его можно сравнить лишь с Леонардо да Винчи.



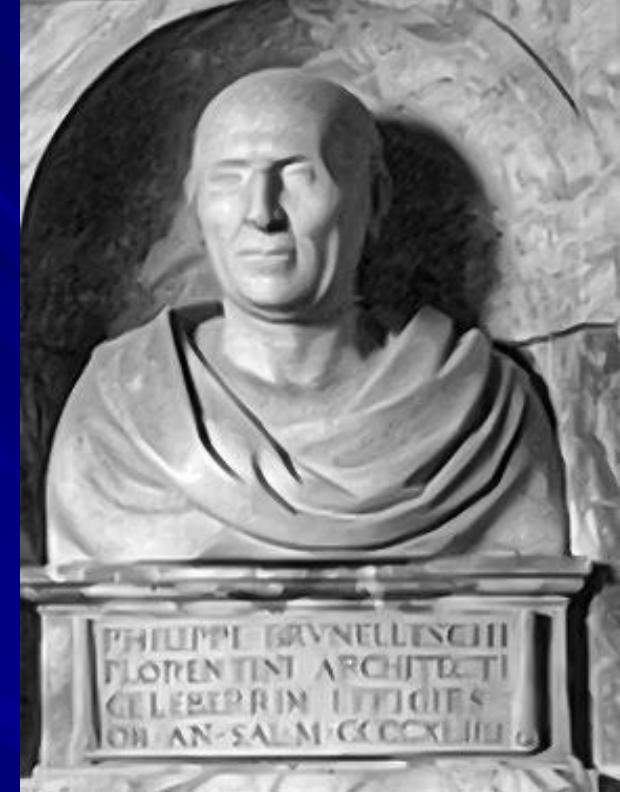
Мечты гуманистов об «идеальном городе» легли в основу новых принципов градостроительства и архитектуры. Была творчески переосмыслена античная ордерная система, преобразованы достижения готики. В зданиях этого периода на первый план выступает ощущение гармонии.

**Палаццо Ручеллаи во Флоренции 1446-1451 г.г.
Арх. Леон Баттиста Альберти**

**Палаццо
(дворец)
Питти**



Особенно много нового в этот период было создано в области гражданского зодчества. В эпоху *Раннего Возрождения* получают более нарядный облик многоэтажные городские здания (ратуши, дома купеческих гильдий, университеты, склады, рынки и т.д.), возникает тип городского дворца (палаццо), а также тип загородной виллы. Разрешаются по-новому вопросы, связанные с планировкой городов, реконструируются городские центры.



Один из крупнейших архитекторов эпохи *Возрождения*
Филиппо Брунеллески (1377-1445г.г.)

выработал свой самобытный стиль из сплава античной и романской архитектуры. **Брунеллески** возвёл купол на знаменитом соборе **Санта Мария дель Фьоре** во Флоренции, строил церковные и гражданские здания. Он является

архитектором знаменитого **палаццо Питти**.



Интерьер Палаццо Питти



Интерьер Палацо Питти



Интерьер Палаццо Питти



Одно из самых совершенных и ярких произведений **Брунеллески** — **капелла (часовня) Пацци** во дворе **церкви Санта-Кроче** во Флоренции.

Эта архитектура, вызывающая впечатление соразмерности и покоя, положила начало формированию нового, ренессансного облика общественных городских зданий.



Томмазо Мазаччо «Воскрешение сына Теофила и святой Пётр на престоле» 1427г. Фреска. Капелла Бранкаччи, Флоренция, Италия

Большие достижения происходят и в живописи. Преодолевая готическую отвлечённость образов, художники 15 века твёрдо вступают на путь реализма. Открытие законов построения линейной перспективы позволило изображать глубокое пространство очень реалистично. Появилась возможность зрительно раздвинуть ограниченное пространство храмов. Убедительнее и богаче становится пластическая светотеневая моделировка фигур, прочнее их построение, разнообразнее характеристики персонажей.



**Томмазо Мазаччо. Чудо со статиром. 1427—1428 гг.
Церковь Санта-Мария дель Кармине, Флоренция**

Невиданный расцвет переживает монументальная фресковая живопись. Творчество **Мазаччо** открывает XV век, который был веком наивысшего расцвета флорентийского искусства. Помещая фигуры персонажей в развёрнутой панорамной среде, подчёркивая их телесность, **Мазаччо** решительно порывает со средневековыми традициями.



Фрагмент
фрески
Мазаччо
«Чудо со
статиром»

Каждый персонаж индивидуален. Зритель видит яркое воплощение характеров. Композиция выполнена таким образом, что действие кажется непрерывным. Сочные краски поражают.



Томмазо Мазаччо продолжил художественные искания **Джотто**. В умении распределять свет и тень, в создании чёткой пространственной композиции **Мазаччо** намного превосходит **Джотто**.

Представителей церкви с самого начала возмущал реализм **Мазаччо** в изображении человеческих тел, они хотели видеть готические лёгкие, бесплотные тела, вытянутые силуэты, закутанные в драпировки. У художника же тела людей — живые, сильные, антично красивые.

Т. Мазаччо
«Крещение Петром неофитов»,
Капелла Бранкаччи,
Флоренция



Для итальянской живописи 15 в. характерны ощущение гармонической божественной упорядоченности мира, любовь к повествованию и смелая игра художественной фантазии. Систематически изучая природу, они черпали мотивы из жизненной повседневности, наполняли традиционные религиозные сцены земным содержанием.

Фра Филиппо Липпи. Поклонение Младенцу. (Мадонна в лесу). 1460 г. Государственный музей, Берлин

**Автопортрет. Фрагмент
фрески.**



Фра Филиппо Липпи

**(1406—1469) -
флорентийский
живописец, один из
самых заметных мастеров
раннего итальянского
Возрождения.**



**Фра Филиппо Липпи.
Благовещение. 1443 г. Старая
Пинакотекка, Мюнхен**



"Благовещенье" из Сан Лоренцо может служить наглядным примером переходного стиля от "атмосферы монастыря" первых работ **Фра Филиппо** к его позднейшим произведениям. Художник наделяет изображаемый им мир поэтической прелестью, чистотой линий, бесконечной глубиной пространства, мягкостью светлых красок, особым спокойным светом.



Действие разыгрывается
на фоне городской
улицы, Дева Мария
наделена обликом и
грацией юной
флорентийки,
выглядит женственно
и изящно.

«Благовещение», деталь.

1445 г.

*Фра Филиппо Липпи.
Церковь Сан Лоренцо,
Флоренция.*

**Филиппо Липпи. Мадонна с
Младенцем и двумя
ангелами. Ок. 1465
г. Флоренция, Галерея
Уффици**

**Это одна из самых
известных и
проникновенных картин
периода раннего
Возрождения, которую
ставят в один ряд с
самыми выдающимися
мировыми шедеврами. Это
работа зрелого *Липпи*,
отражающая его движение
по пути придания
сакральным религиозным
сценам максимальной
жизненности.**







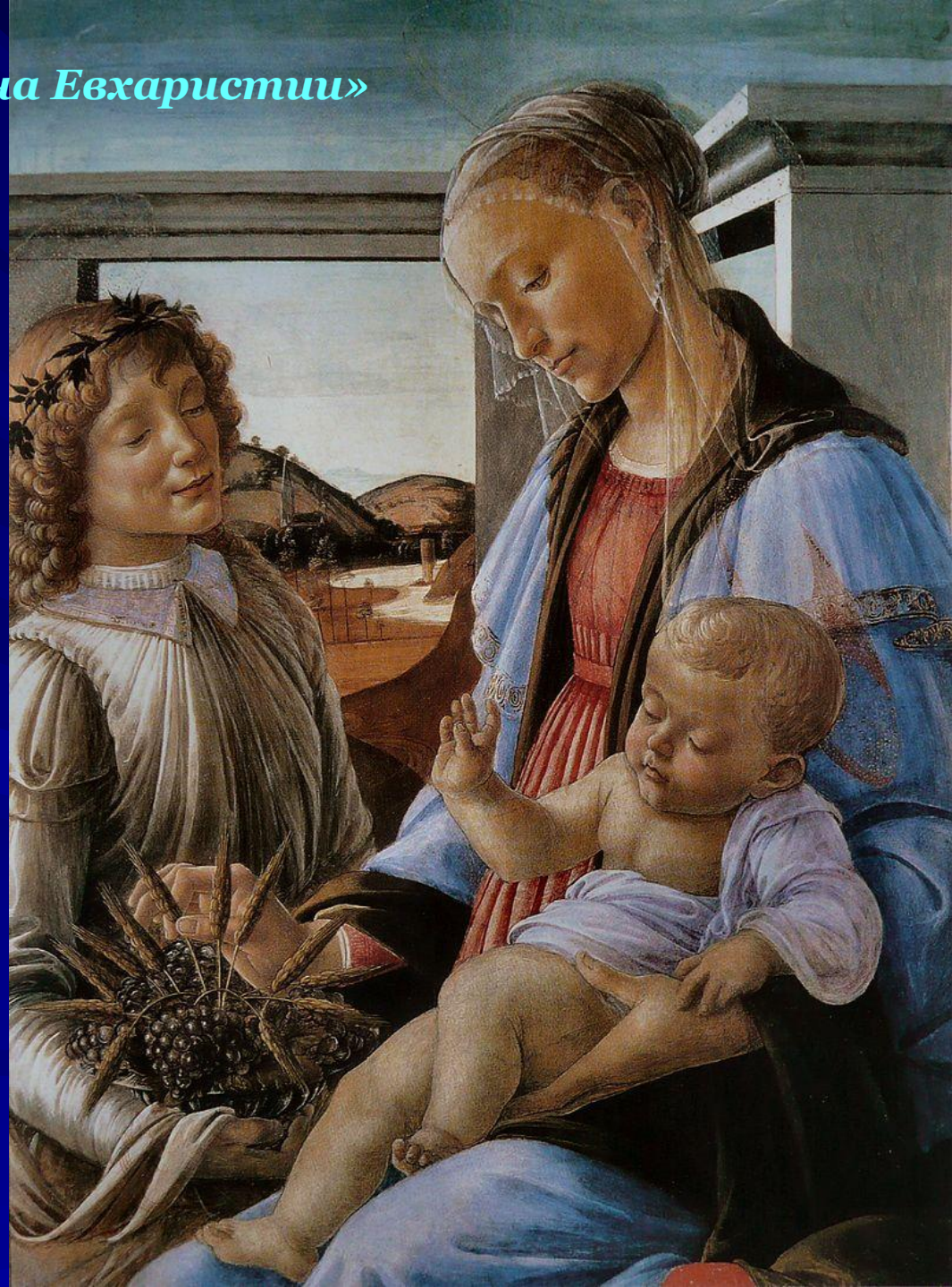
Фра Филиппо
Липпи.
«Мадонна с
младенцем».
Около 1452 г.
Палаццо Питти,
Флоренция.

Одним из
первых **Липпи**
стал писать
тондо
(картину в
круге),
ставшую затем
форматом,
характерным
для эпохи
Возрождения.

«Мадонна Евхаристии»



Ученик Липпи и Вероккьо – **Сандро Боттичелли** является выдающимся художником Раннего Возрождения. Первые самостоятельные произведения **Боттичелли** – несколько изображений Мадонн – по манере исполнения демонстрируют близость к работам его учителей.



Сандро
Боттичелли
«Весна»



Со временем творчество **Сандро Боттичелли** наполняется собственными чертами утонченности и аристократической изысканности. Его картины эмоциональны, пронизаны личными переживаниями, они впитали в себя лучшие традиции итальянского искусства 15 в.

«Весна».
Фрагмент.













Сандро Боттичелли «Рождение Венеры»,
1485г., галерея Уффици, Флоренция.

Поэтически обобщённые чувственные языческие образы картин **Боттичелли** проникнуты возвышенной одухотворённостью. Одушевлённость ландшафта, хрупкая красота фигур, музыкальность лёгких, трепетных линий, прозрачность изысканных красок создают атмосферу мечтательности, светлой лирической грусти.

Сандро Боттичелли
«Рождение Венеры»,
фрагмент.



*Сандро Боттичелли
«Мадонна Магнификат»,
1481г.*





*Конный памятник кондотьера
Эразмо де Нарни, по прозвищу
Гаттамелата. Скульптор
Донателло.*

Скульптура эпохи
Возрождения
преодолевает
зависимость от
архитектуры, обретая
самостоятельное
значение. Реформы в
итальянской скульптуре
связаны с именем
Донателло (1386 - 1466).
Освободившись от
готических влияний, он
создаёт реалистические
произведения.

Донателло первым после
средневекового забвения
возродил конную
статую. Этот первый
конный монумент
Ренессанса стал
родоначальником всех
европейских конных
статуй последующих
веков.



Вероккьо - самый известный ученик Донателло, создавший знаменитый конный монумент кондотьеру Коллеони, который был поставлен в Венеции на площади у церкви Сан Джованни. Главное, что поражает в памятнике - совместное энергичное движение коня и всадника. Конь как бы устремляется за пределы мраморного постамента, на котором установлен памятник. В позе наездника чувствуется агрессивная решимость, его лицо напоминает хищную птицу. Образ наполнен энергией, суровой властью.



Андреа дель Верроккьо
(1435—1488 г.г.),
начинал свою
деятельность ювелиром,
он перенёс точность и
законченность отделки
деталей в станковую и
монументальную
скульптуру. Его
мастерская, в которую
устремлялись многие
ученики, становится
одним из центров
изучения анатомии и
композиционных основ
изображения движения.

Верроккьо. Дама с цветами

Отличительные черты искусства Раннего Возрождения:

- **Утверждение реализма в живописи на основе развития наук, разработки закономерностей линейной и воздушной перспективы, изучение пропорций и анатомии человека.**
- **Картина вытеснила икону.**
- **Скульптура возродила свободно стоящую статую.**
- **Разрешаются по-новому вопросы, связанные с планировкой городов, реконструируются городские центры.**
- **Формируется ясный гармонический облик разнообразных светских сооружений.**
- **Архитектура Возрождения широко использует античную ордерную систему, купол, создаёт тип городского многоэтажного дворца-палаццо.**
- **Искусство Раннего Возрождения, в отличие от средневекового, принципиально авторское, актуальным становится понятие индивидуальной манеры.**

Тест по теме: «Изобразительное искусство Проторенессанса и Раннего Возрождения»

1. В основе культуры эпохи Возрождения лежат идеи:

- А) гуманизма; Б) рационализма;
- В) схоластики; Г) натурализма.

2. «Лучший в мире живописец»! Кого так именовали современники?

- А) Мазаччо; Б) Рафаэля; В) Джотто; Г) Донателло.

3. О творчестве какого художника идет речь: «Новаторство его творческой манеры определили принципиально иная пластика, ритм линий, объединяющие в единое композиционное целое все объёмы и фигуры. Художественными открытиями стали новые принципы построения пространства, изображение интерьера, пейзажа и особенно внутреннего мира героев»?

- А) Палладио; Б) Рафаэля; В) Донателло; Г) Джотто.

4. Укажите какие полотна принадлежат кисти Мазаччо?

- А) «Оплакивание Христа»; Б) «Троица»;
- В) «Битва при Сан-Романо»; Г) «Изгнание Адама и Евы из рая»;
- Д) «Чудо со статиром»; Е) «Благовещение».

5. Характеристика какой картины представлена: «В картине поражают динамичность композиции, богатство и звучность колорита. Вихреобразное, стремительное движение достигается с помощью резких драпировок одежды, четких контуров персонажей. Ярко-красный цвет пола, одежды небесного посланника и Марии контрастен голубовато-безмятежному пейзажу и холодным, серым тонам оконного проёма...»?

6. Рядом с именем этого деятеля культуры впервые в истории мирового искусства поставлено слово «скульптор». О ком идёт речь?

- А) о Рафаэле; Б) о Дюрере;
- В) о Шекспире; Г) о Донателло.

7. О творчестве какого художника идет речь: «Его многочисленные эксперименты воспринимались современниками как обыкновенное чудачество. Перспектива им понималась в работах не просто как художественный приём, а как общий для природы и искусства закон»?

- А) Палладио; Б) Уччелло;
- В) Донателло; Г) Джотто.

**Фото с творческого
процесса отправить
педагогу**