

## Построение конструкции основы плечевого изделия

Автор-составитель Колесникова Л.И

Ткань для декатировки (утюжка с паром ткани по поперечной нити для усадки и разутюживания заломов) складываем по долевой нити лицевой стороной вовнутрь. После декатировки отрез располагаем на столе кромкой (долевой нитью) к себе. Кромку нижнего и верхнего слоя уравниваем, края (поперечная нить), слева и справа от себя, располагаются по отношению друг к другу произвольно. То есть уравниваем ткань только по кромке, слабины сгоняем к сгибу, выравниваем по всей площади лоскута, поперечные края оставляем как лягут. Если спинка без шва, а полочка на застежке, то лоскут (он у нас скреплен булавками) переворачиваем к себе сгибом. Если полочка без шва, а спинка со швом, то наоборот к себе кромкой. Если спинка и полочка без шва и застежки, то сгибаем ткань с двух сторон, чтобы кромка сошлась посередине.

Кромка не участвует в изготовлении изделия (это закон не зависимо от вида изделия), поэтому мы сразу её отчерчиваем меловой линией, или срезаем. По поперечному краю лоскута с правой стороны проводим меловую линию перпендикулярно сгибу, неровность среза ровняем ножницами. Ткань скрепляем булавками по сгибу, кромочному краю и срезу справа.

### *Условные обозначения*

- (→) – вправо
- (←) - влево
- (.) - точка
- (..) – точки
- (↑) – вверх
- [ ] – отрезок
- (⊥) – перпендикуляр это значит, что линия проводится под прямым углом, т.е. 90° к другой линии
- ⊙ - радиус

### *Построение чертежа спинки*

#### Сетка:

1. Если спинка со швом, от долевого среза (меловой линии от кромки) отступив 1,5 см проводим тонкую меловую линию, построй начинаем от нижнего правого угла лоскута. Если спинка без шва, а полочка на застежке, то лоскут (он скреплен булавками) переворачиваем к себе сгибом опять начинаем крой с правого нижнего угла (по отношению к себе).
2. От правого поперечного края лоскута откладываем величину запаса (←) на подгибку (1-3 см), на пересечении с меловой линией (сгибом) параллельной долевному срезу (кромке) ставим (.)Н.
3. От (.)Н (←) откладываем мерку Ди+1 см, ставим (.)Т, из которой (↑) проводим (⊥).
4. От (.) Т (→) откладываем высоту бедра, величину которой находим по формуле  $D_{тс}/2$ . Ставим (.)Б, (↑) проводим (⊥)
5. От (.)Т (←) откладываем мерку Вб, ставим (.)Г, так же (↑) проводим (⊥)

6. От (.)Г (←) откладываем мерку Дтс, ставим (.)Ш, так же (↑) проводим (⊥)

Если спинка со швом, то производим построение среднего шва

7. От (.)Г по линии (↑) откладываем 1 см, ставим (.)Г1. Через (.)Ш, Г1 до пересечения с линией, проведенной из (.) Ш

8. На пересечениях с линией из (.)Г ставим Г1, из (.)Г — Г1, из (.)Б - (.) Б1, из (.)Н — Н1

Если спинка без шва, то не производим данных построений

9. От (.)Ш (↑) откладываем величину = Сш/3, ставим (.)Ш1

10. От (.)Ш (→) откладываем величину = [ШШ1]/3, ставим (.) Ш2

11. (.) Ш2 и Ш1 соединяем плавной вогнутой линией.

Построение линии плеча:

12. От (.) Ш1 (↑) и, продолжая на 7-10 см (→), проводим дугу ∞ Шп

13. От (.) Т1 (↑), до пересечения с дугой из (.)Ш1, проводим дугу ∞ Впк. На пересечении дуг ставим (.) П.

14. (.) Ш1 и П соединяем прямой линией.

Построение линии бокового шва:

15. От (.) Г1 (↑) откладываем мерку СГ/2, ставим (.)Г2

16. От (.) Т1 (↑) откладываем мерку СТ/2+2 см, ставим (.)Т2, из этой точки (←) откладываем 1, 5 см, ставим (.) Т3

17. (.) Т1 и Т3 соединяем прямой линией

18. От (.) Б1 (↑) откладываем величину мерки СБ/2, ставим (.)Б2, из этой точки (←) откладываем 1, 5 см, ставим (.) Б3

19. (.) Б1 и Б3 соединяем прямой линией

20. От (.)Н1 (↑) откладываем [Б1Б3]+1 см, ставим (.)Н2, из этой точки (←) откладываем 1, 5 см, ставим (.) Н3

21. (.) Н1 и Н3 соединяем прямой линией

22. (.) Г2 и Т3 соединяем прямой линией

23. (.)Т3 и Б3 соединяем плавной выпуклой линией

24. (.) Б3 и Н3 соединяем прямой линией

Если силуэт изделия прямой, то линия бокового шва образуется только соединением (.) Г2 и Н3 прямой линией

Построение линии проймы:

25. От (.) Г1 (↑) откладываем величину мерки Шс, ставим (.) Г3

26. От (.) Г3 (←), проводим (⊥), на пересечении с линией из (.) Ш ставим (.) Ш3, а на пересечении с линией плеча ставим (.)П1

27. От (.) Г3 (←), откладываем 2/3 от [П1Г3], ставим (.)П2

28. Из угла с вершиной в (.)Г3 проводим биссектрису длиной 2,5-3 см, ставим (.) Г4

29. (.) П, П2, Г4, Г2 соединяем плавной линией, получаем линию проймы

### Построение боковой вытачки

30. От (.)Т2 откладываем величину =  $[Т2Т3] / 2 + 1,5\text{см}$ , ставим (.)В
  31. От (.)В ( $\uparrow\downarrow$ ) откладываем по 1 см ставим соответственно (.) В1 и В2
  32. Из (.)В ( $\leftarrow$ ) проводим ( $\perp$ ), не доходя до линии [ГГ2] на 5-6 см, ставим (.) В4
  33. Из (.)В проводим ( $\perp$ ) длиной 8-10 см ставим В3
- (..) В4, В1, В3, В2 и В4 соединяем прямыми линиями

### **Построение чертежа полочки**

#### Сетка:

34. Построение чертежа полочки начинаем на противоположной стороне от спинки. Если ширина ткани не позволяет расположить рядом спинку и полочку, можно сделать передвижку. Построение начинаем от левого верхнего края лоскута.

#### Полочка с распахиваемой застежкой:

Параллельно срезу (меловой линии от кромки) отступив 3-4 см проводим тонкую меловую линию. Это будет запас на подборт, для построения линии полузаноса, от линии подборта откладываем 1,5 см и так же проводим параллельную линию, которая является серединой полочки. От середины полочки начинаем построение так же как описано дальше в построении полочки со сгибом по середине

#### Полочка со сгибом по середине

35. От левого поперечного края лоскута откладываем величину запаса вправо на подгибку (1-3 см), на пересечении со сгибом (меловой линией) параллельной долевному срезу (кромке) ставим точку (.)Н4.

36. От (.)Н4 ( $\rightarrow$ ) откладываем мерку Ди+1 см, ставим (.)Т4, из которой вниз ( $\downarrow$ ) проводим перпендикуляр ( $\perp$ ).

37. От (.) Т4 ( $\leftarrow$ ) откладываем высоту бедра (15-18 см) величина зависит от СГ. Чем меньше объем груди, тем меньше берем величину. Ставим (.)Б4, ( $\downarrow$ ) проводим ( $\perp$ )

38. От (.)Т ( $\rightarrow$ ) откладываем мерку Вб, ставим (.)Г5, так же ( $\downarrow$ ) проводим ( $\perp$ )

39. От (.)Т ( $\rightarrow$ ) откладываем мерку Дтп, ставим (.)Ш4, так же ( $\downarrow$ ) проводим ( $\perp$ )

#### Построение линии горловины:

40. Построение линии горловины начинаем от сгиба, если полочка без застежки или от линии полузаноса, если есть застежка.

41. От (.)Ш4 ( $\downarrow$ ) откладываем величину =  $Сш/3$ , ставим (.)Ш5

42. От (.)Ш5 ( $\leftarrow$ ) откладываем величину =  $Сш/3 + 1\text{см}$ , ставим (.) Ш6

43. (..) Ш5 и Ш6 соединяем плавной вогнутой линией.

#### Построение линии проймы:

44. От (.) Г5 ( $\downarrow$ ) откладываем величину =  $СГ/2 + 2\text{ см}$ , ставим (.)Г6

45. От (.) Г5 ( $\downarrow$ ) откладываем величину мерки Шг, ставим (.) Г7

46. От (.) Г7 ( $\rightarrow$ ), проводим ( $\perp$ ), на пересечении с линией из (.) Ш4 ставим (.) Ш7

47. На чертеже спинки измеряем [ШЗП1]

48. От (.) Ш7 откладываем величину =  $[ШЗП1] + 2\text{ см}$  ставим (.)ПЗ

49. От (.) Ш5 через (.)П3 проводим прямую линию, по которой от (.)Ш5 откладываем длину плеча (Шп), ставим (.) П4
50. [П2Г7] делим на 3
51. От (.) Г7 (→), откладываем величину [П1Г3]/3, ставим (.)П5
52. Из угла с вершиной в (.)Г3 проводим биссектрису длиной 1,5-2 см, ставим (.) Г8
53. (..) П4, П5, Г8, Г6 соединяем плавной линией, получаем линию проймы

Построение линии бокового шва:

54. От (.) Т4 (↓) откладываем мерку СТ/2+4см, ставим (.)Т5
55. От (.) Б4 (↓) откладываем величину мерки СБ/2+2, ставим (.)Б5
56. От (.)Н4 (↓) откладываем [Б4Б5]+1см, ставим (.)Н5
57. (..) Г6 и Т5 соединяем прямой линией
58. (..)Т5 и Б5 соединяем плавной выпуклой линией
59. (..) Б5и Н5 соединяем прямой линией

Если силуэт изделия не прилегающий, а прямой, то линия бокового шва образуется только соединением (..) Г6 и Н5 прямой линией

Построение нагрудной выточки

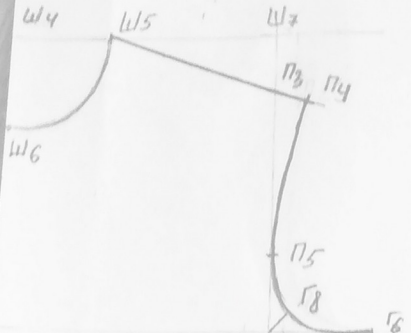
60. От (.)Ш5 (←) откладываем величину= Вг проводим вертикаль
61. Он сгиба по вертикали (↓) откладываем величину=Цг, ставим(.) Г9, на пересечении вертикали с боковым швом ставим (.)Г10
62. От (.)Г10 вправо и влево откладываем величину = Сг2-Сг1/2, ставим (..) Г11 и Г12
63. (..) Г11, Г9 и Г12 соединяем
64. Корректируем длину боковой линии полочки. Для этого сантиметровой лентой измеряем длину боковой линии на спинке сначала [Г2Т3]. И от (.) Г6 так же лентой сантиметровой длину [Г2Т3] откладываем частично до Г11, пропускаем участок Г11Г12, от (.) Г12 откладываем оставшееся расстояние, которое обозначим (.)Т6
65. (.) Т6 соединяем с (.) Т4. На этой линии от (.) Т4 заново откладываем СТ/2+4 см, ставим (.)Т61, соединяем её с (.)Г12.
66. От (.) Т61 через (.)Н5 проводим линию и продлеваем её на длину боковой линии, чтобы она была равна боковой линии на спинке. Ставим (.) Н51.
67. От (.) Н51 (↑) проводим (⊥) на пересечении со сгибом (с линией подборта) ставим (.)Н41

Построение боковой вытачки

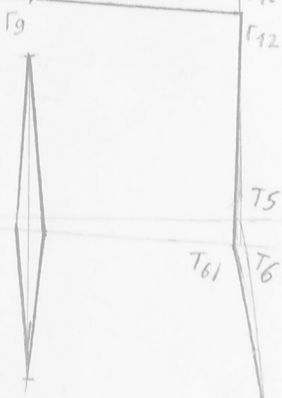
68. От (.)Т4 откладываем величину = [Т4Т61] /2-1,5 см, ставим (.)В5
69. От (.) В5 (← →)откладываем по 1 см ставим соответственно (.) В6 и В7
70. От (.) В5 (↑) проводим (⊥), недоходя до нагрудной вытачки на 3-4 см, ставим (.) В8
71. От (.) В5 (↓) проводим (⊥) длиной 8-10 см ставим В9
72. (..) В8, В6, В9, В7 и В8 соединяем прямыми линиями

СПЕЗ ПРАВИЛ

СТУБ



Г5



Г4

Б4

СТУБ

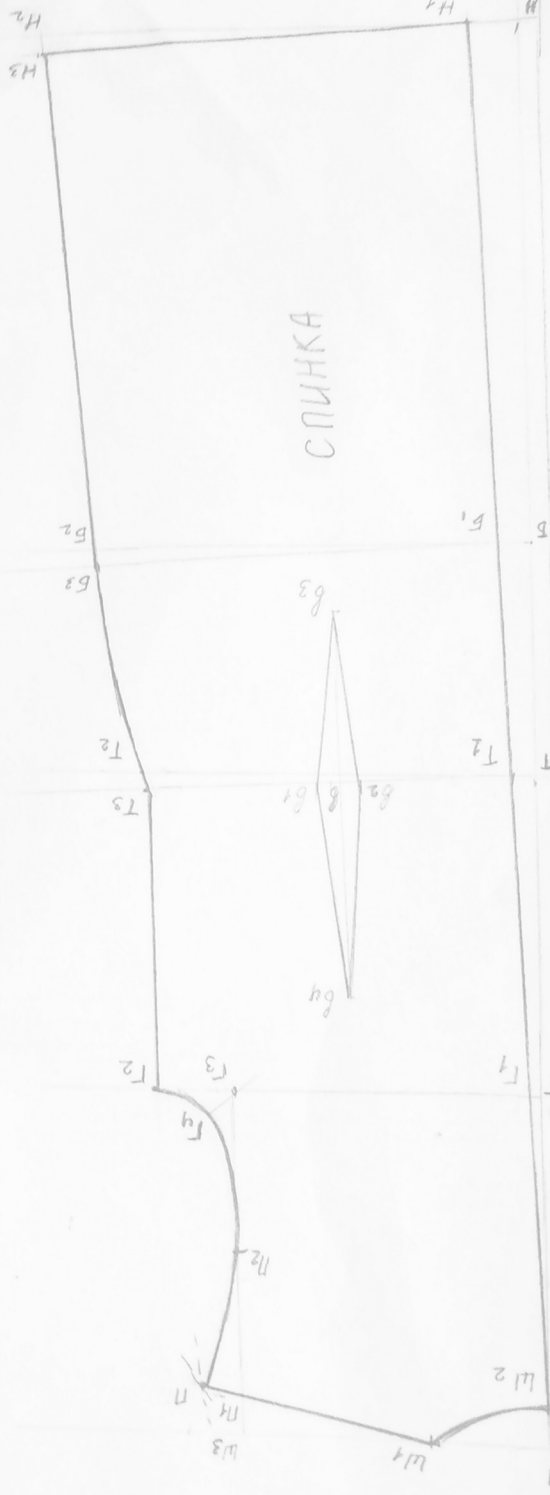
ПОЛОЧКА

Н4

1Н4

3Н

СПЕЗ НЕПРАВИЛ



СПИЛКА

КРОМКА

КРОМКА