

**МУНИЦИПАЛЬНОЕ БЮДЖЕТНОЕ УЧРЕЖДЕНИЕ ДОПОЛНИТЕЛЬНОГО
ОБРАЗОВАНИЯ
«ЦЕНТР РАЗВИТИЯ ТВОРЧЕСТВА ДЕТЕЙ И ЮНОШЕСТВА»**

ПАСПОРТ ДОСТУПНОСТИ



**г. Ханты-Мансийск
2019 год**

УТВЕРЖДАЮ
и.о.директора МБОУ ДОД
« Центр развития творчества
детей и юношества»
Е.В.Башарина
« 28 » _____ 20 13 г.



**ПАСПОРТ
ДОСТУПНОСТИ
объекта социальной инфраструктуры (ОСИ)
№ _____**

1. Общие сведения об объекте

- 1.1. Наименование (вид) объекта – Муниципальное бюджетное образовательное учреждение дополнительного образования детей «Центр развития творчества детей и юношества»
- 1.2. Адрес объекта: г.Ханты-Мансийск, ул.Краснопартизанская 2
- 1.3. Сведения о размещении объекта:
- отдельно стоящее здание – 3 этажа, 3074,8 кв.м
- часть здания _____ этажа (или на _____ этаже), _____ кв.м
- наличие прилегающего земельного участка (да, нет); да - 3097 кв.м
- 1.4. Год постройки здания - 2012г, последнего капитального ремонта- нет
- 1.5. Дата предстоящих плановых ремонтных работ: *текущего* - нет,
капитального -нет
- 1.6. Название организации (учреждения), (полное юридическое наименование – согласно Уставу, краткое наименование) -
Муниципальное бюджетное образовательное учреждение дополнительного образования детей «Центр развития творчества детей и юношества»,
МБОУ ДОД ЦРТДиЮ
- 1.7.Юридический адрес организации (учреждения) - г.Ханты-Мансийск,
ул.Краснопартизанская 2
- 1.8. Основание для пользования объектом (оперативное управление, аренда, собственность) - оперативное управление
- 1.9. Форма собственности (государственная, негосударственная) -
государственная
- 1.10. Территориальная принадлежность (*федеральная, региональная, муниципальная*) - муниципальная
- 1.11. Вышестоящая организация (*наименование*) - Департамент образования Администрации города Ханты-Мансийска
- 1.12. Адрес вышестоящей организации, другие координаты: г.Ханты-Мансийск ул.Чехова,71

2. Характеристика деятельности организации на объекте (по обслуживанию населения)

- 2.1 Сфера деятельности (здравоохранение, образование, социальная защита, физическая культура и спорт, культура, связь и информация, транспорт, жилой фонд, потребительский рынок и сфера услуг, другое) - образование (Устав утвержденный Директором Департамента муниципальной собственности Администрации города Ханты-Мансийска Е.Е.Кордик, от 29.03.2013г №274)
- 2.2 Виды оказываемых услуг - дополнительные образовательные
- 2.3 Форма оказания услуг: (на объекте, с длительным пребыванием, в т.ч. проживанием, на дому, дистанционно) - на объекте
- 2.4 Категории обслуживаемого населения по возрасту: (дети, взрослые трудоспособного возраста, пожилые; все возрастные категории) - дети с 6 до 18 лет
- 2.5 Категории обслуживаемых инвалидов: *инвалиды, передвигающиеся на коляске, инвалиды с нарушениями опорно-двигательного аппарата; нарушениями зрения, нарушениями слуха, нарушениями умственного развития* – все категории
- 2.6 Плановая мощность: посещаемость (количество обслуживаемых в день), вместимость, пропускная способность – 275 чел
- 2.7 Участие в исполнении ИПР инвалида, ребенка-инвалида (да, нет) - да

3. Состояние доступности объекта

3.1 Путь следования к объекту пассажирским транспортом

(описать маршрут движения с использованием пассажирского транспорта)
- ул.Свободы (маршрутные газели №17), ул.Гагарина (автобусы №5, №5А, маршрутные газели №16, №26, №13, №7, №7А)
наличие адаптированного пассажирского транспорта к объекту - нет

3.2 Путь к объекту от ближайшей остановки пассажирского транспорта:

3.2.1 расстояние до объекта от остановки транспорта - 150 м

3.2.2 время движения (пешком) - 3 мин.

3.2.3 наличие выделенного от проезжей части пешеходного пути (да, нет) - нет

3.2.4 Перекрестки: *нерегулируемые; регулируемые, со звуковой сигнализацией, таймером; нет* - регулируемые

3.2.5 Информация на пути следования к объекту: *акустическая, тактильная, визуальная; нет* - нет

3.2.6 Перепады высоты на пути: *есть, нет* – нет

Их обустройство для инвалидов на коляске: *нет*

3.3 Организация доступности объекта для инвалидов – форма обслуживания*

№ п/п	Категория инвалидов (вид нарушения)	Вариант организации доступности объекта (формы обслуживания)*
1.	Все категории инвалидов и МГН	Б
	<i>в том числе инвалиды:</i>	
2	передвигающиеся на креслах-колясках	Б
3	с нарушениями опорно-двигательного аппарата	Б
4	с нарушениями зрения	Б
5	с нарушениями слуха	Б
6	с нарушениями умственного развития	Б

* - указывается один из вариантов: «А», «Б», «ДУ», «ВНД»

3.4 Состояние доступности основных структурно-функциональных зон

№ п/п	Основные структурно-функциональные зоны	Состояние доступности, в том числе для основных категорий инвалидов**
1	Территория, прилегающая к зданию (участок)	ДЧ-И (К,О,У,Г), ДУ (С)
2	Вход (входы) в здание	ДП-И (К,О,У,Г), ДУ (С)
3	Путь (пути) движения внутри здания (в т.ч. пути эвакуации)	ДП-И (У,Г), ДЧ-И (К,О,С)
4	Зона целевого назначения здания (целевого посещения объекта)	ДЧ-И (К,О,У), ДУ (С,Г)
5	Санитарно-гигиенические помещения	ДЧ-И (К,О,У,Г), ДУ (С)
6	Система информации и связи (на всех зонах)	ДУ
7	Пути движения к объекту (от остановки транспорта)	ДУ

** Указывается: ДП-В - доступно полностью всем; ДП-И (К, О, С, Г, У) – доступно полностью избирательно (указать категории инвалидов); ДЧ-В - доступно частично всем; ДЧ-И (К, О, С, Г, У) – доступно частично избирательно (указать категории инвалидов); ДУ - доступно условно, ВНД – временно недоступно

3.5. Итоговое заключение о состоянии доступности ОСИ:

ДЧ-И (К,О,У,Г), ДУ(С,К)

4. Управленческое решение

4.1. Рекомендации по адаптации основных структурных элементов объекта

№ п\п	Основные структурно-функциональные зоны объекта	Рекомендации по адаптации объекта (вид работы)*
1	Территория, прилегающая к зданию (участок)	Ремонт (текущий)
2	Вход (входы) в здание	Ремонт (текущий)
3	Путь (пути) движения внутри здания (в т.ч. пути эвакуации)	Ремонт (текущий)
4	Зона целевого назначения здания (целевого посещения объекта)	Ремонт (текущий)
5	Санитарно-гигиенические помещения	Ремонт (текущий)
6	Система информации на объекте (на всех зонах)	Ремонт (текущий)
7	Пути движения к объекту (от остановки транспорта)	-
8	Все зоны и участки	-

*- указывается один из вариантов (видов работ): не нуждается; ремонт (текущий, капитальный); индивидуальное решение с ТСР; технические решения невозможны – организация альтернативной формы обслуживания

4.2. Период проведения работ _____ - _____
в рамках исполнения _____
(указывается наименование документа: программы, плана)

4.3 Ожидаемый результат (по состоянию доступности) после выполнения работ по адаптации _____ - _____
Оценка результата исполнения программы, плана (по состоянию доступности) - ДП-В

4.4. Для принятия решения требуется, не требуется (нужное подчеркнуть):
Согласование ___ - _____

Имеется заключение уполномоченной организации о состоянии доступности объекта (наименование документа и выдавшей его организации, дата), прилагается

4.5. Информация размещена (обновлена) на Карте доступности субъекта Российской Федерации дата _____ 4 GEO _____
(наименование сайта, портала)

5. Особые отметки

Паспорт сформирован на основании:

1. Анкеты (информации об объекте) от « 28 » ноября 2013 г.,
2. Акта обследования объекта: № акта _____
от « 28 » ноября 2013 г.
3. Решения Комиссии - ДЧ-И (К,О,У,Г), ДУ(С)
от « 28 » ноября 2013 г.

УТВЕРЖДАЮ

и.о.директора МБОУ ДОД
« Центр развития творчества
детей и юношества»
Е.В.Башарина
« 28 » _____ 20 18 г



АНКЕТА
(информация об объекте социальной инфраструктуры)
К ПАСПОРТУ ДОСТУПНОСТИ ОСИ
№ _____

1. Общие сведения об объекте

- 1.1. Наименование (вид) объекта – Муниципальное бюджетное образовательное учреждение дополнительного образования детей «Центр развития творчества детей и юношества»
- 1.2. Адрес объекта - г.Ханты-Мансийск, ул.Краснопартизанская 2
- 1.3. Сведения о размещении объекта:
- отдельно стоящее здание – 3 этажа, 3074,8 кв.м.
- часть здания _____ этажа (или на _____ этаже), _____ кв.м.
- 1.4. Год постройки здания - 2012, последнего капитального ремонта - нет
- 1.5. Дата предстоящих плановых ремонтных работ: текущего - нет, капитального - нет
- 1.6.Название организации (учреждения), (полное юридическое наименование – согласно Уставу, краткое наименование) - Муниципальное бюджетное образовательное учреждение дополнительного образования детей «Центр развития творчества детей и юношества», МБОУ ДОД ЦРТДиЮ_
- 1.7.Юридический адрес организации (учреждения) - г.Ханты-Мансийск, ул.Краснопартизанская 2
- 1.8. Основание для пользования объектом (оперативное управление, аренда, собственность) - оперативное управление
- 1.9. Форма собственности (государственная, негосударственная) - государственная
- 1.10. Территориальная принадлежность (федеральная, региональная, муниципальная) - муниципальная
- 1.11. Вышестоящая организация (наименование) - Департамент образования Администрации города Ханты-Мансийска
- 1.12. Адрес вышестоящей организации, другие координаты - г.Ханты-Мансийск ул.Чехова,71

2. Характеристика деятельности организации на объекте

2.1 Сфера деятельности (здравоохранение, образование, социальная защита, физическая культура и спорт, культура, связь и информация, транспорт, жилой фонд, потребительский рынок и сфера услуг, другое) - образование

2.2 Виды оказываемых услуг - дополнительные образовательные услуги

2.3 Форма оказания услуг: (на объекте, с длительным пребыванием, в т.ч. проживанием, на дому, дистанционно) – на объекте

2.4 Категории обслуживаемого населения по возрасту: (дети, взрослые трудоспособного возраста, пожилые; все возрастные категории) – дети с 6 до 18 лет

2.5 Категории обслуживаемых инвалидов: инвалиды, передвигающиеся на коляске, инвалиды с нарушениями опорно-двигательного аппарата; нарушениями зрения, нарушениями слуха, нарушениями умственного развития – все категории

2.6 Плановая мощность: посещаемость (количество обслуживаемых в день), вместимость, пропускная способность- 275 чел

2.7 Участие в исполнении ИПР инвалида, ребенка-инвалида (да, нет) - да

3. Состояние доступности объекта для инвалидов и других маломобильных групп населения (МГН)

3.1 Путь следования к объекту пассажирским транспортом

(описать маршрут движения с использованием пассажирского транспорта)

- ул.Свободы (маршрутные газели №17), ул.Гагарина (автобусы №5, маршрутные газели №16, №26, №13, №7, №7А),

наличие адаптированного пассажирского транспорта к объекту -нет

3.2 Путь к объекту от ближайшей остановки пассажирского транспорта:

3.2.1 расстояние до объекта от остановки транспорта – 150 м

3.2.2 время движения (пешком) - 3 мин

3.2.3 наличие выделенного от проезжей части пешеходного пути (да, нет) - нет

3.2.4 Перекрестки: *нерегулируемые; регулируемые, со звуковой сигнализацией, таймером; нет* - регулируемые

3.2.5 Информация на пути следования к объекту: *акустическая, тактильная, визуальная; нет* - нет

3.2.6 Перепады высоты на пути: *есть, нет* (описать) - нет

Их обустройство для инвалидов на коляске: нет

3.3 Вариант организации доступности ОСИ (формы обслуживания)* с учетом СП 35-101-2001

№ п/п	Категория инвалидов (вид нарушения)	Вариант организации доступности объекта
1.	Все категории инвалидов и МГН	Б
	<i>в том числе инвалиды:</i>	
2	передвигающиеся на креслах-колясках	Б
3	с нарушениями опорно-двигательного аппарата	Б
4	с нарушениями зрения	Б
5	с нарушениями слуха	Б
6	с нарушениями умственного развития	Б

* - указывается один из вариантов: «А», «Б», «ДУ», «ВНД»

4. Управленческое решение (предложения по адаптации основных структурных элементов объекта)

№ п \п	Основные структурно-функциональные зоны объекта	Рекомендации по адаптации объекта (вид работы)*
1	Территория, прилегающая к зданию (участок)	Ремонт (текущий)
2	Вход (входы) в здание	Ремонт (текущий)
3	Путь (пути) движения внутри здания (в т.ч. пути эвакуации)	Ремонт (текущий)
4	Зона целевого назначения (целевого посещения объекта)	Ремонт (текущий)
5	Санитарно-гигиенические помещения	Ремонт (текущий)
6	Система информации на объекте (на всех зонах)	Ремонт (текущий)
7	Пути движения к объекту (от остановки транспорта)	-
8.	Все зоны и участки	-

*- указывается один из вариантов (видов работ): не нуждается; ремонт (текущий, капитальный); индивидуальное решение с ТСР; технические решения невозможны – организация альтернативной формы обслуживания

**Характеристика параметров доступности структурно-функциональной зоны
«Территория, прилегающая к зданию (участок)»**

1 Территория, прилегающая к зданию (участок)	1.1 Вход (входы) на территорию		
	1.2 Путь (пути) движения на территории		
	1.3 Лестница (наружная)		
	1.4 Пандус (наружный)		
	1.5 Автостоянка и парковка		
	Наименование и характеристика основных функционально-планировочных элементов (параметры доступности)	Категории инвалидов	Основание - ссылка на пункт СНиП, другие документы (ГОСТ, СП)
ОБЩИЕ ТРЕБОВАНИЯ К ЗОНЕ			
	Беспрепятственное и удобное передвижение МГН по участку (территории предприятия) к зданию	все	3.1
	Информационная поддержка на всех путях движения МГН	нет	3.1
	Возможность совмещения транспортных проездов и пешеходных дорог на пути к объектам (при соблюдении требований к параметрам путей движения)	все	3.2
	Наличие гигиенических сертификатов на материалы (оснащение, оборудование, изделия, приборы), используемые инвалидами или контактирующие с ними	все	3.62
	Организация мест отдыха на участке (рекомендуется)	все	СП
1.1. Вход (входы) на территорию			
УНИВЕРСАЛЬНЫЕ ТРЕБОВАНИЯ			
	Оборудование доступными элементами информации об объекте	все	3.11
	Отсутствие на входе для МГН турникетов и навесных калиток с непрозрачными полотнами двустороннего действия или вращающимися	все	3.8
1.2. Путь (пути) движения на территории			
УНИВЕРСАЛЬНЫЕ ТРЕБОВАНИЯ			
	Поверхность пути: - отсутствие насыпных и крупноструктурных материалов - при наличии бетонных плит ровная укладка, толщина швов между плитами - не более 0,015 м	все	3.7
	Лестницы на пути: дублируются пандусами или другими средствами подъема	все	3.9
	Устройства и оборудование: (почтовые ящики, укрытия таксофонов, информационные щиты) на стенах зданий, сооружений или на отдельных конструкциях, а также выступающие элементы и части зданий и сооружений не должны сокращать нормируемое пространство для прохода, а	все	3.10

	также проезда и маневрирования кресла-коляски		
СПЕЦИАЛЬНЫЕ ТРЕБОВАНИЯ (для отдельных категорий инвалидов)			
	Ширина пути: не менее 1,8 м (при встречном движении инвалидов на креслах-колясках)	все	3.3
	Уклон пути: - поперечный - 1 - 2%, - продольный - не более 5% (при съезде с тротуара и в стесненных местах - до 10% на протяжении не более 10 м)	все	3.3
	Тактильные средства на покрытии пешеходных путей: - не менее, чем за 0,8 м до объекта информации (начала опасного участка, изменения направления движения, входа)	все	3.6
	Бордюры по краям пешеходных путей: высота не менее 0,05 м	все	3.4
	Бортовой камень на пересечении тротуаров с проезжей частью, вдоль газонов и озелененных площадок, примыкающих к путям пешеходного движения - высота не более 0,04 м	все	3.4
	Подземные и надземные переходы: оборудуются пандусами или подъемными устройствами	нет	3.5
	Выступающие объекты и подвесное оборудование: - не более 0,1 м (если нижняя кромка их на высоте 0,7-2,1 м от уровня пешеходного пути), - не более 0,3 м (при их размещении на отдельно стоящей опоре); - в иных случаях выделять пространство под этими объектами бордюрным камнем, бортиком высотой не менее 0,05 м либо ограждениями высотой не менее 0,7 м, - формы и края подвесного оборудования скруглены	нет	3.10
	Установленное оборудование: (в т.ч. таксофоны и другое специализированное оборудование для людей с недостатками зрения) - на горизонтальной плоскости с применением рифленого покрытия, или - на отдельных плитах высотой до 0,04 м, край которых на расстоянии 0,7 - 0,8 м от установленного оборудования	нет	3.10
1.3 Лестница (наружная)			
УНИВЕРСАЛЬНЫЕ ТРЕБОВАНИЯ			
	Дублируются пандусами или другими средствами подъема	все	3.9
СПЕЦИАЛЬНЫЕ ТРЕБОВАНИЯ (для отдельных категорий инвалидов)			
	Ступени: одинаковой формы: ширина проступей не менее 0,4 м, высота подъемов ступеней - не более 0,12 м; поперечный уклон 1 - 2%	все	3.9
	Поручни (при перепаде высот более 0,45 м): - с двух сторон, - на высоте 0,9 м (в дошкольных учреждениях - и 0,5 м)	все	3.32

	- завершающие части поручня длиннее марша на 0,3 м		
1.4 Пандус (наружный)			
УНИВЕРСАЛЬНЫЕ ТРЕБОВАНИЯ			
	Материалы несущих конструкции пандусов – негорючие	все	3.30
	Высота одного подъема (марша): - до 0,8 м (при уклоне до 8%) - до 0,2 (уклон до 10%)	все	3.29
	Ширина пандуса: при одностороннем движении - не менее 1,0 м, (остальные - 1,8 м)	все	3.29
	Горизонтальные площадки: - после каждого марша, - глубина площадки - не менее 1,5 м (в исключительных случаях предусматривать винтовые пандусы)	все	
	Бортики (при перепаде высот более 0,45 м): по краям маршей и горизонтальных поверхностей - высотой не менее 0,05 м	все	3.31
	Поручни (при перепаде высот более 0,45 м): - с двух сторон, - на высоте 0,7 и 0,9 м (в дошкольных учреждениях - и 0,5 м), - завершающие части длиннее наклонной части пандуса на 0,3 м	все	3.32 ГОСТ Р 51261
1.5 Автостоянка и парковка			
УНИВЕРСАЛЬНЫЕ ТРЕБОВАНИЯ			
	Площадки для остановки специализированных средств общественного транспорта для инвалидов размещаются не далее 100 м от входов в общественные здания для МГН	все	3.12
СПЕЦИАЛЬНЫЕ ТРЕБОВАНИЯ (для отдельных категорий инвалидов)			
	Зоны для парковки (стоянки) автомобиля инвалида: - ширина - не менее 3,5 м; - обозначение знаками (международными); - вблизи входа в здание - не далее 50 м	К	3.12
	Количество мест для транспорта инвалидов: (на открытых индивидуальных автостоянках) - не менее 10% (но не менее одного места)	К, О	3.12
ОСОБЫЕ ТРЕБОВАНИЯ К ОТДЕЛЬНЫМ ТИПАМ ОСИ			
	Зоны для парковки (стоянки) автомобиля инвалида при жилых зданиях: - не далее 100 м	все	3.12
	К участку МБОУ ДОД ЦРТДиЮ - оборудование контрольно-охранными приборами или устройствами сигнализации (для людей с нарушениями зрения и слуха)	К,О,У	3.11

Характеристика параметров доступности структурно-функциональной зоны
«Вход (входы) в здание»

2 Вход (входы) в здание		2.1 Лестница (наружная)	
		2.2 Пандус (наружный)	
		2.3 Входная площадка (перед дверью)	
		2.4 Дверь (входная)	
		2.5 Тамбур	
№ п/п	Наименование и характеристика основных функционально-планировочных элементов (параметры доступности)	Категории инвалидов	Основание – ссылка на пункт СНиП, другие документы (ГОСТ, СП)
ОБЩИЕ ТРЕБОВАНИЯ К ЗОНЕ			
	Как минимум один вход, приспособленный для МГН, с поверхности земли и из каждого доступного подземного или надземного перехода к зданию	все	3.13
	Гигиенические сертификаты на материалы (оснащение, оборудование, изделия, приборы), используемые инвалидами или контактирующие с ними	нет	
	Выключатели и розетки - на высоте 0,8 м от уровня пола	нет	3.58
2.1 Лестница (наружная)			
УНИВЕРСАЛЬНЫЕ ТРЕБОВАНИЯ			
	Ширина марша не менее 1,35 м	все	3.27
	Поручни дополнительные разделительные (при ширине марша 2,5 м и более)	все	3.14
	Уклоны лестниц должны быть не более 1:2	все	3.28
	Поручни (при перепаде высот более 0,45 м): - с двух сторон; - на высоте 0,7 и 0,9 м (в дошкольных учреждениях - и 0,5 м); - завершающие части длиннее на 0,3 м	все	3.32 ГОСТ Р 51261
СПЕЦИАЛЬНЫЕ ТРЕБОВАНИЯ (для отдельных категорий инвалидов)			
	Ступени: - одинаковая геометрия; - сплошные, ровные, без выступов; с шероховатой поверхностью; - ширина проступей (кроме внутриквартирных) - не менее 0,3 м; - высота подъема ступени - не более 0,15 м; - ребро с закруглением радиусом не более 0,05 м; - боковые края (не примыкающие к стене) с бортиками высотой не менее 0,02 м	О, С	3.27 3.28
	Ограждения: под маршем открытой лестницы и другими нависающими элементами (с высотой в свету менее 1,9 м)	С	3.20
2.2. Пандус (наружный)			

УНИВЕРСАЛЬНЫЕ ТРЕБОВАНИЯ			
	Материалы несущих конструкции пандусов – негорючие	все	3.30
	Подъем (1 марш) высота: - до 0,8 м (при уклоне до 8%); - до 0,2 (уклон до 10%)	все	3.29
	Ширина пандуса: при одностороннем движении - не менее 1,0 м, (остальные - 1,8 м)	все	3.29
	Горизонтальные площадки: - после каждого марша, - глубина площадки - не менее 1,5 м (в исключительных случаях предусматривать винтовые пандусы)	все	
	Бортики (при перепаде высот более 0,45 м): по краям маршей и горизонтальных поверхностей - высотой не менее 0,05 м	все	3.31
	Поручни (при перепаде высот более 0,45 м): - с двух сторон; - на высоте 0,7 и 0,9 м (в дошкольных учреждениях - и 0,5 м); - завершающие части длиннее наклонной части пандуса на 0,3 м	все	3.32 ГОСТ Р 51261
2.3. Входная площадка (перед дверью)			
УНИВЕРСАЛЬНЫЕ ТРЕБОВАНИЯ			
	Размеры площадки: - глубина - не менее 1,2 м (при открывании двери "от себя"); - не менее 1,5 м (при открывании "к себе"); - ширина - не менее 1,5 м	все	3.19
	Поверхность площадки: - твердая (не скользкая при намокании); - уклон поперечный 1-2%; - подогрев (при особых климатических условиях)	все	3.14
	Дополнительные элементы: - навес, - водоотвод; - дренажные и водосборные решетки: - устанавливаются в полу заподлицо с поверхностью покрытия пола; - ширина просветов их ячеек не более 0,015 м (предпочтительно ромбовидные или квадратные ячейки)	все	3.14 3.15
2.4. Дверь (входная)			
УНИВЕРСАЛЬНЫЕ ТРЕБОВАНИЯ			
	Контрольные устройства на входе: - приспособлены для пропуска тех категорий инвалидов, для которых доступен объект	все	3.16
	Приборы и устройства (для открывания и закрытия дверей, горизонтальные поручни, ручки, рычаги, краны, кнопки различных аппаратов, отверстия торговых и билетных автоматов и др.):	все	3.58 3.59

<ul style="list-style-type: none"> - имеют форму, позволяющую управлять одной рукой - легкоуправляемые; легко доступные с обеих сторон; - на высоте от 0,85 м до 1,1 м от пола; - на расстоянии не менее 0,4 м от боковой стены (при расположении в углу - не менее 0,6 м) 		
СПЕЦИАЛЬНЫЕ ТРЕБОВАНИЯ (для отдельных категорий инвалидов)		
<p>Дверной проем:</p> <ul style="list-style-type: none"> - ширина – не менее 0,9 м (при глубине откоса открытого проема более 1,0 м - не менее 1,2 м) 	все	3.23
<p>Крепление двери:</p> <ul style="list-style-type: none"> - на петлях одностороннего действия с фиксаторами в положениях "открыто" и "закрыто"; - обеспечивающие задержку автоматического закрывания продолжительностью не менее 5 сек; - не допускаются вращающиеся двери и турникеты 	К	3.26
<p>Порог и перепад высот в дверном проеме:</p> <ul style="list-style-type: none"> - отсутствует или не более 0,025 м 	все	3.23
<p>Полотно двери:</p> <ul style="list-style-type: none"> - нижняя часть до высоты 0,3 м от уровня пола защищена противоударной полосой; - смотровые панели из прозрачного ударопрочного материала на высоте 0,3 - 0,9 м от уровня пола 	К	3.24
<p>Прозрачные двери и ограждения:</p> <ul style="list-style-type: none"> - из ударопрочного материала; - с яркой контрастной маркировкой на уровне от 1,2 м до 1,5 м от поверхности пешеходного пути (высотой не менее 0,1 м и шириной не менее 0,2 м) 	К, О, С	3.25
2.5 Тамбур		
УНИВЕРСАЛЬНЫЕ ТРЕБОВАНИЯ		
<p>Размеры тамбуров и тамбур-шлюзов:</p> <ul style="list-style-type: none"> - глубина - не менее 1,8 м, - ширина - не менее 2,2 м 	все	3.15
<p>Покрытие пола:</p> <ul style="list-style-type: none"> - твердое, не допускающее скольжения при намокании; - поперечный уклон 1 - 2% 	все	3.14
<p>Дренажные и водосборные решетки:</p> <ul style="list-style-type: none"> - устанавливаются в полу заподлицо с поверхностью покрытия пола; - ширина просветов их ячеек не более 0,015 м (предпочтительно ромбовидные или квадратные ячейки) 	все	3.15
ОСОБЫЕ ТРЕБОВАНИЯ К ОТДЕЛЬНЫМ ТИПАМ ОСИ		
<p>Размеры тамбуров и тамбур-шлюзов:</p> <ul style="list-style-type: none"> в жилых зданиях - не менее 1,5 м 		

Характеристика параметров доступности структурно-функциональной зоны
«Путь (пути) движения внутри здания (в т.ч. пути эвакуации)»

3	Путь (пути) движения внутри здания (в т.ч. пути эвакуации)	3.1 Коридор (вестибюль, зона ожидания, галерея, балкон)		
		3.2 Лестница (внутри здания)		
		3.3 Пандус (внутри здания)		
		3.4 Лифт пассажирский (или подъемник)		
		3.5 Дверь		
		3.6 Пути эвакуации (в т.ч. зоны безопасности)		
№ п/п	Наименование и характеристика основных функционально-планировочных элементов (параметры доступности)	Категории инвалидов	Основание – ссылка на пункт СНиП, другие документы (ГОСТ, СП)	
ОБЩИЕ ТРЕБОВАНИЯ К ЗОНЕ				
	Определяется наиболее рациональный (короткий и удобный) путь к зоне целевого назначения	все		
	Гигиенические сертификаты на материалы (оснащение, оборудование, изделия, приборы), используемые инвалидами или контактирующие с ними	нет		
	Выключатели и розетки - на высоте 0,8 м от уровня пола	нет		
	Зоны отдыха: - на каждом доступном МГН этаже (в том числе и для инвалидов на креслах-колясках) на 2 - 3 места	все		4.14
СПЕЦИАЛЬНЫЕ ТРЕБОВАНИЯ К ЗОНЕ (для отдельных категорий инвалидов)				
	Предупредительная информация о препятствии (перед дверными проемами и входами на лестницы и пандусы, перед поворотом коммуникационных путей): - на расстоянии 0,6 м до объекта информации; - визуальная (в виде контрастно окрашенной поверхности либо световых маячков); - тактильная (рифленая поверхность)	нет		3.21
3.1 Коридор (вестибюль, зона ожидания, галерея, балкон)				
УНИВЕРСАЛЬНЫЕ ТРЕБОВАНИЯ				
	Покрытие пола: - ковровые покрытия на путях движения плотно закреплены, особенно на стыках и по границе покрытий; - не допускаются ворсовые ковры с толщиной покрытия (с учетом высоты ворса) - более 0,013 м	все		3.22
	Приборы и устройства (для открывания и закрытия дверей, горизонтальные поручни, ручки, рычаги, краны, кнопки различных аппаратов, отверстия торговых и билетных автоматов и др.): - иметь форму, позволяющую управлять одной рукой – легкоуправляемые; легко доступные с обеих сторон; - на высоте от 0,85 м до 1,1 м от пола; - на расстоянии не менее 0,4 м от боковой стены (при расположении в углу - не менее 0,6 м)	все		3.58 3.59

<p>Опасные помещения (бойлерные, вентиляционные камеры, трансформаторные узлы):</p> <ul style="list-style-type: none"> - запоры, исключающие свободное попадание внутрь помещения; - дверные ручки с тактильными опознавательными знаками опасности 	все	3.60
СПЕЦИАЛЬНЫЕ ТРЕБОВАНИЯ (для отдельных категорий инвалидов)		
<p>Ширина пути движения в чистоте:</p> <ul style="list-style-type: none"> - при движении кресла-коляски в одном направлении – не менее 1,5 м; - при встречном движении – не менее 1,8 м; - при переходе в другое здание - не менее 2,0 м; - в помещении с оборудованием и мебелью - не менее 1,2 м 	все	3.18
Балконы и лоджии - ширина не менее 1,4 м в свету	нет	
<p>Подходы к оборудованию и мебели:</p> <ul style="list-style-type: none"> - не менее 0,9 м; - не менее 1,2 м (при необходимости поворота кресла-коляски на 90°) 	все	3.18
Зона для самостоятельного разворота инвалида на кресле-коляске (на 90 - 180°) - не менее 1,4 м в диаметре	все	3.19
<p>Свободное пространство (около столов, прилавков, настенных приборов, аппаратов и устройств):</p> <ul style="list-style-type: none"> - размер в плане не менее 0,9 x 1,5 м 	все	3.19
<p>Пространство для маневрирования кресла-коляски перед дверью:</p> <ul style="list-style-type: none"> - глубина не менее 1,2 м (при открывании "от себя"); - глубина не менее 1,5 м (при открывании "к себе"); - ширина не менее 1,5 м 	нет	3.19
<p>Конструктивные элементы и устройства на стенах и других вертикальных поверхностях (на высоте от 0,7 до 2,0 м от уровня пола) не должны выступать более чем:</p> <ul style="list-style-type: none"> - на 0,1 м (при размещении на стенах); на 0,3 м (при размещении на отдельно стоящей опоре); - должны иметь закругленные края 	К	3.20
<p>В вестибюлях общественных зданий следует предусматривать установку звуковых информаторов по типу телефонов-автоматов, которыми могут пользоваться посетители с недостатками зрения и текстофонов для посетителей с дефектами слуха</p>	нет	
3.2 Лестница (внутри здания)		
УНИВЕРСАЛЬНЫЕ ТРЕБОВАНИЯ		
Ширина марша не менее 1,35 м	все	3.27
Поручни дополнительные разделительные (при ширине марша 2,5 м и более)	все	3.14
Уклоны лестниц должны быть не более 1:2	все	3.28
<p>Поручни (при перепаде высот более 0,45 м):</p> <ul style="list-style-type: none"> - с двух сторон; - на высоте 0,7 и 0,9 м (в дошкольных учреждениях - и 0,5 м); - завершающие части длиннее на 0,3 м; - рельефные обозначения этажей 	все	3.32 3.33 ГОСТ Р 51261
СПЕЦИАЛЬНЫЕ ТРЕБОВАНИЯ (для отдельных категорий инвалидов)		

<p>Ступени:</p> <ul style="list-style-type: none"> - одинаковая геометрия; - сплошные, ровные, без выступов; с шероховатой поверхностью; - ширина проступей (кроме внутриквартирных) - не менее 0,3 м; - высота подъема ступени - не более 0,15 м; - ребро с закруглением радиусом не более 0,05 м; - боковые края (не примыкающие к стене) с бортиками высотой не менее 0,02 м 	O, C	3.27 3.28
<p>Ограждения:</p> <p>под маршем открытой лестницы и другими нависающими элементами (с высотой в свету менее 1,9 м)</p>	C	3.20

3.3 Пандус (внутри здания)

УНИВЕРСАЛЬНЫЕ ТРЕБОВАНИЯ

Материалы несущих конструкции пандусов – негорючие	нет	
<p>Подъем (1 марш) высота:</p> <ul style="list-style-type: none"> - до 0,8 м (при уклоне до 8%); - до 0,2 (уклон до 10%) 	нет	
<p>Ширина пандуса:</p> <p>при одностороннем движении - не менее 1,0 м, (остальные - 1,8 м)</p>	нет	
<p>Горизонтальные площадки:</p> <ul style="list-style-type: none"> - после каждого марша; - глубина площадки - не менее 1,5 м <p>(в исключительных случаях предусматривать винтовые пандусы)</p>	нет	
<p>Бортики (при перепаде высот более 0,45 м):</p> <p>по краям маршей и горизонтальных поверхностей - высотой не менее 0,05 м</p>	нет	
<p>Поручни (при перепаде высот более 0,45 м):</p> <ul style="list-style-type: none"> - с двух сторон; - на высоте 0,7 и 0,9 м (в дошкольных учреждениях - и 0,5 м); - завершающие части длиннее наклонной части пандуса на 0,3 м; - рельефные обозначения этажей 	нет	
Пандус, служащий путем эвакуации с вышележащих этажей непосредственно связывается с выходом наружу (через тамбур)	нет	

3.4 Лифт пассажирский (или подъемник)

УНИВЕРСАЛЬНЫЕ ТРЕБОВАНИЯ

Информирующая сигнализация (световая и звуковая) у каждой двери лифта	все	3.37 (ГОСТ Р 51631)
Двусторонняя связь из кабины лифта с диспетчером или дежурным (либо кнопка звонка дежурному) и аварийное освещение	все	3.57
Тамбур-шлюз перед дверью лифта для инвалидов (в подвальном или цокольном этаже)	все	3.36
<p>Подъемная платформа (подъемник):</p> <ul style="list-style-type: none"> - соответствие ГОСТ; - обеспечить выход только в уровне этажей, имеющих помещения для проживания или целевого посещения инвалидами 	все	3.39 (ГОСТ Р 51630)

СПЕЦИАЛЬНЫЕ ТРЕБОВАНИЯ (для отдельных категорий инвалидов)

Лифт пассажирский/подъемная платформа: при размещении помещений для инвалидов на креслах-колясках, на этажах выше или ниже этажа основного входа в здание (первого этажа)	все	3.34
Кабина лифта не менее: - дверной проем – 0,9 м (для нового строительства общественных и производственных зданий); - внутренние размеры - 1,1 м (ширина) на 1,4 м (глубина)	все	3.35 (ГОСТ Р 51631)
Приборы и устройства (для открывания и закрытия дверей, горизонтальные поручни, кнопки и др.): - иметь форму, позволяющую управлять одной рукой – легкоуправляемые; легко доступные с обеих сторон; - на высоте от 0,85 м до 1,1 м от пола; - на расстоянии не менее 0,4 м от боковой стены	К	3.58
3.5 Дверь		
УНИВЕРСАЛЬНЫЕ ТРЕБОВАНИЯ		
Контрольные устройства на входе: - приспособлены для пропуска тех категорий инвалидов, для которых доступен объект	все	3.16
Приборы и устройства (для открывания и закрытия дверей, горизонтальные поручни, ручки, рычаги, краны, кнопки различных аппаратов, отверстия торговых и билетных автоматов и др.): - иметь форму, позволяющую управлять одной рукой – легкоуправляемые; легко доступные с обеих сторон; - на высоте от 0,85 м до 1,1 м от пола; - на расстоянии не менее 0,4 м от боковой стены (при расположении в углу - не менее 0,6 м)	все	3.58 3.59
Информирующие обозначения помещений: - рядом с дверью, со стороны дверной ручки; - на высоте от 1,4 до 1,75 м; - дублирование рельефными знаками	Г,О, У	3.61
СПЕЦИАЛЬНЫЕ ТРЕБОВАНИЯ (для отдельных категорий инвалидов)		
Дверной проем: - ширина – не менее 0,9 м (при глубине откоса открытого проема более 1,0 м - не менее 1,2 м)	все	3.23
Крепление двери: - на петлях одностороннего действия с фиксаторами в положениях "открыто" и "закрыто"; - обеспечивающие задержку автоматического закрывания продолжительностью не менее 5 сек; - не допускаются вращающиеся двери и турникеты	К	3.26
Порог и перепад высот в дверном проеме: - отсутствует или не более 0,025 м	К	3.23
Полотно двери: - нижняя часть до высоты 0,3 м от уровня пола защищена противоударной полосой; - смотровые панели из прозрачного ударопрочного материала на высоте 0,3 - 0,9 м от уровня пола	нет	3.24
Прозрачные двери и ограждения: - из ударопрочного материала; - с яркой контрастной маркировкой на уровне от 1,2 м до 1,5 м от	нет	3.25

	поверхности пешеходного пути (высотой не менее 0,1 м и шириной не менее 0,2 м)		
3.6 Пути эвакуации (в т.ч. зоны безопасности)			
УНИВЕРСАЛЬНЫЕ ТРЕБОВАНИЯ			
	Проектные решения зданий и сооружений должны обеспечивать безопасность МГН всех категорий. Не допускать: эвакуацию по открытым металлическим наружным лестницам. Конструкции эвакуационных путей – непожароопасные	Г,О, У	3.40, 3.43, 3.44, (СНиП 21-01, ГОСТ 12.1.004)
	При отсутствии специально выделенных путей эвакуации и зон безопасности в здании, требования к пути движения расширяются до требований к путям эвакуации	нет	
	Места обслуживания и постоянного нахождения инвалидов располагать на минимальных расстояниях от эвакуационных выходов из помещений, с этажей и из зданий наружу: - не более 15 м от дверей помещения, выходящего в тупиковый коридор, до эвакуационного выхода с этажа; - в зрительных залах – в отдельных рядах, выходящих на самостоятельный путь эвакуации, не пересекающийся с путями остальной части зрителей; - на трибунах спортивных сооружений и спортивно-зрелищных зданий - в зоне, непосредственно примыкающей к выходу на трибуну	нет	
	Пожаробезопасная зона на путях эвакуации: - если по проекту невозможно обеспечить эвакуацию МГН за необходимое время; - расстояние от наиболее удаленной точки помещения с МГН до двери в пожаробезопасную зону - в пределах досягаемости за необходимое время эвакуации; - отделена от других помещений и примыкающих коридоров противопожарными преградами; - вблизи вертикальных коммуникаций как единый узел с выходом на незадымляемую лестничную клетку или в помещение для пандуса с ограждениями; (может использоваться примыкающая лоджия или балкон, отделенные противопожарными преградами от остальных помещений этажа); - должна быть незадымляемой; - иметь двери противопожарные samozакрывающиеся с уплотнениями в притворах	Г,О, У	3.45 3.46 3.48 3.47 3.50 3.49 (СНиП 21-01)
	Площадь пожаробезопасной зоны: - 2,40 кв.м (для инвалида в кресле-коляске); - 2,65 кв.м (для инвалида в кресле-коляске с сопровождающим); - 0,75 кв.м (для инвалида, перемещающегося самостоятельно); - 1,00 кв.м (для инвалида, перемещающегося с сопровождающим)	нет	
СПЕЦИАЛЬНЫЕ ТРЕБОВАНИЯ (для отдельных категорий инвалидов)			
	Ширина участков эвакуационных путей для МГН (в свету) не менее: - 0,9 м (дверей из помещений при нахождении в них не более 15 человек); - 1,2 м (проемов, дверей и проходов внутри помещений в остальных случаях); - 1,5 м (переходных лоджий и балконов); - 1,8 м (коридоров, пандусов для эвакуации)	нет	

**Характеристика параметров доступности структурно-функциональной зоны
«Зона целевого назначения здания (целевого посещения объекта)»**

4	Зона целевого назначения здания (целевого посещения объекта)	Вариант I - зона обслуживания инвалидов	4.1 кабинетная форма обслуживания		
			4.2 зальная форма обслуживания		
			4.3 прилавочная форма обслуживания		
			4.4 форма обслуживания с перемещением по маршруту		
			4.5 кабина индивидуального обслуживания		
		Вариант II - места приложения труда			
		Вариант III - жилые помещения			
№ п/п	Наименование и характеристика основных функционально-планировочных элементов (параметры доступности)			Категории инвалидов	Основание – ссылка на пункт СНиП, другие документы (ГОСТ, СП)
ОБЩИЕ ТРЕБОВАНИЯ К ЗОНЕ					
	Места целевого назначения могут быть универсальными либо специально выделенными для инвалидов и других МГН (в том числе вблизи входов)			все	
	Информирующие обозначения помещений: - рядом с дверью, со стороны дверной ручки; - на высоте от 1,4 до 1,75 м; - дублирование рельефными знаками			все	3.61
СПЕЦИАЛЬНЫЕ ТРЕБОВАНИЯ К ЗОНЕ (для отдельных категорий инвалидов)					
	Помещения для инвалидов на креслах-колясках, размещают на уровне входа, ближайшего к поверхности земли. При ином размещении помещений по высоте здания - кроме лестниц предусматривают пандусы, подъемные платформы, лифты или другие приспособления для перемещения			К	3.17
Вариант I - ЗОНА ОБСЛУЖИВАНИЯ ИНВАЛИДОВ					
ОБЩИЕ ТРЕБОВАНИЯ К ВАРИАНТУ ЗОНЫ					
	Предусматривать не менее 5% мест для инвалидов и других МГН от общей вместимости учреждения или расчетного количества посетителей (в том числе и при выделении зон специализированного обслуживания МГН в здании)			все	4.12
	При наличии нескольких идентичных мест (приборов, устройств и т.п.) обслуживания посетителей 5% их общего числа (но не менее одного) должны быть запроектированы так, чтобы инвалид мог ими воспользоваться				
	Покрытие пола в помещениях:- ковровые покрытия плотно закреплены, особенно на стыках и по границе покрытий, - не допускаются ворсовые ковры с толщиной покрытия (с учетом высоты ворса) - более 0,013 м			все	3.22

Освещенность помещений и коммуникаций, доступных для МГН, следует повышать на одну ступень по сравнению с требованиями СНиП. Перепад освещенности между соседними помещениями и зонами не должен быть более 1:4	все	3.54 СНиП 23-05
Гигиенические сертификаты на материалы (оснащение, оборудование, изделия, приборы), используемые инвалидами или контактирующие с ними	не т	
Выключатели и розетки - на высоте 0,8 м от уровня пола	не т	
Места обслуживания и постоянного нахождения инвалидов располагать на минимальных расстояниях от эвакуационных выходов из помещений, с этажей и из зданий наружу: - не более 15 м от дверей помещения, выходящего в тупиковый коридор, до эвакуационного выхода с этажа	не т	
4.1 кабинетная форма обслуживания		
СПЕЦИАЛЬНЫЕ ТРЕБОВАНИЯ (для отдельных категорий инвалидов)		
Дверные проемы: - ширина – не менее 0,9 м	все	3.23
Порог и перепад высот в дверном проеме: - отсутствует или не более 0,025 м	все	3.23
Свободное пространство: - размеры в плане - не менее 0,9 на 1,5 м (около столов, других мест обслуживания, у настенных приборов, аппаратов и устройств для инвалидов)	все	3.19
Зона для самостоятельного разворота инвалида на кресле-коляске (на 90° - 180°) - не менее 1,4 м в диаметре	все	3.19
Подходы к оборудованию и мебели: - не менее 0,9 м; - не менее 1,2 м (при необходимости поворота кресла-коляски на 90°)	все	3.18
Высота столов над уровнем пола для индивидуального пользования инвалидов на креслах-колясках - не более 0,8 м	все	4.15
4.2 зальная форма обслуживания		
УНИВЕРСАЛЬНЫЕ ТРЕБОВАНИЯ		
Места для инвалидов: в доступной для них зоне зала, обеспечивающей: - полноценное восприятие демонстрационных, зрелищных, информационных, музыкальных программ и материалов, - удобный прием пищи (в обеденных залах или кулуарах при залах); - оптимальные условия для работы (в читальных залах библиотек); - оптимальные условия для отдыха (в зале ожидания). В зальных помещениях не менее двух рассредоточенных выходов должны быть приспособлены для прохода МГН	все	4.16
Свободные площадки: - ширина в свету не менее 1,8 м перед эстрадой или в конце зала вблизи проема-выезда	все	4.18

Меры безопасности у мест или зон для зрителей на креслах-колясках в аудиториях с амфитеатром, зрительных и лекционных залах (ограда, буферная полоса, поребрик)	все	4.19
Ширина проходов в залах увеличивается на ширину свободного проезда кресла-коляски (0,9 м)	все	4.17
<p>Расположение мест <u>с учетом эвакуации:</u></p> <ul style="list-style-type: none"> - в зрительных залах - в отдельных рядах, выходящих на самостоятельный путь, не пересекающийся с путями эвакуации остальной части зрителей; - на трибунах спортивных сооружений и спортивно-зрелищных зданий - в зоне, непосредственно примыкающей к выходу на трибуну; - столы в залах предприятий общественного питания - вблизи от эвакуационного выхода, но в непроходной зоне; - расстояние от любого места пребывания инвалида в зальном помещении до эвакуационного выхода в коридор, фойе, наружу или до эвакуационного люка трибун спортивно-зрелищных залов не более 40 м; - в зрительных залах с числом мест 800 и более места для инвалидов в креслах-колясках рассредоточивать в различных зонах, в непосредственной близости от эвакуационных выходов - в одном месте не более трех 	все	3.41 4.17
СПЕЦИАЛЬНЫЕ ТРЕБОВАНИЯ (для отдельных категорий инвалидов)		
Вмонтированные системы индивидуального прослушивания: в аудиториях, зрительных и лекционных залах вместимостью более 50 человек, оборудованных фиксированными сидячими местами, предусматривать не менее 4% кресел	С, Г	4.20
<p>Места для лиц с дефектами слуха:</p> <ul style="list-style-type: none"> - размещать на расстоянии не более 10 м от источника звука; - (или) оборудовать специальными персональными приборами усиления звука; - возможно применять в залах индукционный контур; - другие индивидуальные беспроводные устройства; - располагать в зоне хорошей видимости сцены и переводчика жестового языка (возможно, выделение дополнительной зоны для переводчика) 	Г	4.21
4.3 прилавочная форма обслуживания		
СПЕЦИАЛЬНЫЕ ТРЕБОВАНИЯ (для отдельных категорий инвалидов)		
Свободное пространство: - размеры в плане - не менее 0,9 на 1,5 м (около столов, других мест обслуживания, у настенных приборов, аппаратов и устройств для инвалидов)	нет	
Зона для самостоятельного разворота инвалида на кресле-коляске (на 90° - 180°) - не менее 1,4 м в диаметре	нет	
<p>Зона досягаемости (приборов, устройств и другого оборудования) – высота от пола:</p> <ul style="list-style-type: none"> - от 0,3 до 1,4 м (при расположении сбоку от посетителя); - от 0,4 до 1,2 м (при фронтальном подходе) 	нет	

Высота прилавков над уровнем пола (и других мест обслуживания инвалидов на креслах-колясках) - не более 0,8 м над уровнем пола	нет	
4.4 форма обслуживания с перемещением по маршруту		
СПЕЦИАЛЬНЫЕ ТРЕБОВАНИЯ (для отдельных категорий инвалидов)		
Свободное пространство: - размеры в плане - не менее 0,9 на 1,5 м (около столов, других мест обслуживания, у настенных приборов, аппаратов и устройств для инвалидов)	все	3.19
Ширина пути движения в чистоте: - при движении кресла-коляски в одном направлении – не менее 1,5 м; - при встречном движении – не менее 1,8 м; - при переходе в другое здание - не менее 2,0 м; - в помещении с оборудованием и мебелью - не менее 1,2 м	все	3.18
Подходы к оборудованию и мебели: - не менее 0,9 м; - не менее 1,2 м (при необходимости поворота кресла-коляски на 90°)	все	3.18
Зона для самостоятельного разворота инвалида на кресле-коляске (на 90 - 180°) - не менее 1,4 м в диаметре	все	3.19
Также см. другие требования к путям движения (раздел 3)		
4.5 кабина индивидуального обслуживания		
УНИВЕРСАЛЬНЫЕ ТРЕБОВАНИЯ		
Оборудование замкнутых пространств: - двусторонней связью с диспетчером или дежурным; - или кнопкой звонка (в дежурную комнату); - аварийное освещение	все	3.57
СПЕЦИАЛЬНЫЕ ТРЕБОВАНИЯ (для отдельных категорий инвалидов)		
Свободное пространство: - размеры в плане - не менее 0,9 на 1,5 м (около столов, других мест обслуживания, у настенных приборов, аппаратов и устройств для инвалидов)	все	3.19
Зона для самостоятельного разворота инвалида на кресле-коляске (на 90 - 180°) - не менее 1,4 м в диаметре	все	3.19
Зона досягаемости (приборов, устройств и другого оборудования) – высота от пола: - от 0,3 до 1,4 м (при расположении сбоку от посетителя); - от 0,4 до 1,2 м (при фронтальном подходе)	все	4.15
Высота столов индивидуального пользования (и других мест обслуживания инвалидов на креслах-колясках) - не более 0,8 м над уровнем пола	все	4.15
Вариант II - МЕСТА ПРИЛОЖЕНИЯ ТРУДА		СП 35-104-2001
УНИВЕРСАЛЬНЫЕ ТРЕБОВАНИЯ		

Количество и виды рабочих мест для инвалидов (специализированных или обычных), их размещение в объемно-планировочной структуре здания (рассредоточенное или в специализированных цехах, производственных участках и специальных помещениях), а также необходимые дополнительные помещения устанавливаются в задании на проектирование	Г,О, У	4.26
Рабочие места инвалидов: - должны быть безопасны для здоровья и рационально организованы; - иметь заключение органов санэпиднадзора (и быть аттестованными по условиям труда); - их специализация устанавливается заданием на проектирование; - включать комплект мебели, оборудования и вспомогательных устройств, специально приспособленные для конкретного вида заболевания (при необходимости)	Г,О, У	4.27
Рабочая зона (пространство рабочего места) или помещение: - выполнение комплекса санитарно-гигиенических требований к микроклимату, в т.ч. дополнительных требований (в зависимости от вида заболевания инвалидов)	Г,О, У	4.28
Санитарно-бытовое обслуживание работающих инвалидов обеспечивается согласно СНиП 2.09	Г,О, У	4.31
СПЕЦИАЛЬНЫЕ ТРЕБОВАНИЯ (для отдельных категорий инвалидов)		
Площадь служебных помещений: (на каждого работающего инвалида, пользующегося креслом-коляской) - не менее 5,65 кв.м (в конторских, административных и офисных помещениях); - не менее 7,65 кв.м (в конструкторских бюро)	нет	
Расстояние до санитарно-гигиенических помещений: (от рабочих мест до уборных, курительных, помещений для обогрева или охлаждения, полудушей и устройств питьевого водоснабжения) - не более 60 м (в пределах зданий); - не более 150 м (в пределах территории учреждения, предприятия)	Г,У	4.30
Комната приема пищи: (при затруднении доступа к местам общественного питания) - площадь 1,65 кв.м на каждого инвалида (но не менее 12 кв.м)	Г,О, У	4.32
Вариант III - ЖИЛЫЕ ПОМЕЩЕНИЯ		СП 35-102-2001
УНИВЕРСАЛЬНЫЕ ТРЕБОВАНИЯ		
Жилые дома и жилые помещения общественных зданий следует проектировать, обеспечивая потребности инвалидов, включая: - доступность квартиры или жилого помещения от входа в здание; - доступность всех общественных помещений здания из квартиры или жилого помещения; - применение оборудования, отвечающего потребностям инвалидов; - обеспечение безопасности и удобства пользования оборудованием и приборами; - оборудование придомовой территории и здания необходимыми	нет	

	информационными системами		
	Количество и специализацию квартир по отдельным категориям инвалидов в жилых домах муниципального социального жилищного фонда устанавливается заданием на проектирование (при проектировании жилых помещений следует исходить из последующего их дооснащения при необходимости с учетом потребностей отдельных категорий инвалидов и других маломобильных групп населения)	нет	
	Универсальные жилые места: (в гостиницах, отелях, пансионатах, кемпингах и т.п.) -10 % от общего количества мест (если в задании на проектирование не оговорено количество помещений, оборудованных по универсальному или специализированному принципу)	нет	
	Многоквартирные жилые дома с квартирами, предназначенными для проживания инвалидов и людей пожилого возраста, следует проектировать не ниже второй степени огнестойкости	нет	
	Оборудование жилых помещений для инвалидов автономными пожарными извещателями (сигнализацией) с учетом восприятия всеми категориями инвалидов	нет	
	Домофоны применять со звуковой и световой сигнализацией	нет	
СПЕЦИАЛЬНЫЕ ТРЕБОВАНИЯ (для отдельных категорий инвалидов)			
	Квартиры для семей с инвалидами на креслах-колясках (при размещении их в уровне первого этажа): - обеспечение возможности выхода непосредственно на придомовую территорию; - увеличение площади квартиры на 12 кв.м (для отдельного входа через приквартирный тамбур и устройства подъемника); - минимальный размер жилого помещения для инвалида, передвигающегося на кресле-коляске - не менее 12 кв.м; - минимальный размер жилого помещения для инвалида, занимающегося индивидуальной трудовой деятельностью - до 16 кв.м	нет	
	Площадь кухни квартир для семей с инвалидами на креслах-колясках в жилых домах социального жилищного фонда - принимать не менее 9 кв.м: ширина - не менее 2,3 м (при одностороннем размещении оборудования), 2,9 м (при двухстороннем или угловом размещении оборудования) Кухни следует оснащать электроплитами	нет	
	Санитарно-гигиенические помещения в квартирах (не менее): - 1,2 на 1,6 м (уборная без умывальника); - 1,6 на 2,2 м (уборная с умывальником, рукомойником); - 2,2 на 2,2 м (ванная комната или совмещенный санитарный узел). В квартирах для семей с инвалидами, пользующимися креслами-колясками, вход в помещение, оборудованное унитазом, допускается проектировать из кухни или жилой комнаты	нет	
	Подсобные помещения в квартирах для семей с инвалидами (в том числе на креслах-колясках) - не менее: - передняя - 1,6 м (с возможностью хранения кресла-коляски); - внутриквартирные коридоры - 1,15 м; - кладовая площадью не менее 4 кв.м (при работах на дому)	нет	

Характеристика параметров доступности структурно-функциональной зоны
«Санитарно-гигиенические помещения»

5	Санитарно-гигиенические помещения	5.1 Туалетная комната
		5.2 Душевая/ ванная комната
		5.3 Бытовая комната (гардеробная)

№ п/п	Наименование и характеристика основных функционально-планировочных элементов (параметры доступности)	Категории инвалидов	Основание – ссылка на пункт СНиП, другие документы (ГОСТ, СП)
ОБЩИЕ ТРЕБОВАНИЯ К ЗОНЕ			
	Не менее одной универсальной кабины, доступной для всех категорий граждан: - в общественных уборных, - в общественных зданиях, - производственных зданиях, - в любых общественных зданиях (при численности посетителей 50 человек и более или при продолжительности нахождения посетителя в здании 60 мин и более)	все	3.63
	Установка поручней, штанг, поворотных или откидных сидений: - в универсальной кабине, - в других санитарно-гигиенических помещениях для всех категорий граждан, в том числе инвалидов	все	3.67
	Выключатели и розетки в помещениях - на высоте 0,8 м от уровня пола	нет	
	Информирующие обозначения помещений: - рядом с дверью, со стороны дверной ручки; - на высоте от 1,4 до 1,75 м; - дублирование рельефными знаками	нет	
	Гигиенические сертификаты на материалы (оснащение, оборудование, изделия, приборы), используемые инвалидами или контактирующие с ними	нет	
	Рекомендовано использование: - водопроводных кранов рычажного или нажимного действия (или управляемых электронными системами), - управление спуском воды в унитазе на боковой стене кабины	все	3.72
5.1 Туалетная комната			
УНИВЕРСАЛЬНЫЕ ТРЕБОВАНИЯ			
	Оборудование замкнутых пространств (в т.ч. кабинки туалета): - двусторонней связью с диспетчером или дежурным, - или кнопкой звонка (в дежурную комнату), - аварийное освещение	нет	
СПЕЦИАЛЬНЫЕ ТРЕБОВАНИЯ (для отдельных категорий инвалидов)			
	Универсальная кабина: - размеры в плане: ширина - 1,65, глубина - 1,8, - рядом с унитазом пространство для размещения кресла-коляски, - крючки для одежды, костылей и других принадлежностей	все	3.67
	Кабины личной гигиены женщин: размеры в плане - 1,8 на 2,6 м	нет	
	Проходы шириной не менее 1,8 м между рядами умывальников, уборных,	нет	

писсуаров			
5.2 Душевая/ ванная комната			
СПЕЦИАЛЬНЫЕ ТРЕБОВАНИЯ (для отдельных категорий инвалидов)			
Душевая кабина: не менее одной кабины, оборудованной для инвалида на кресле-коляске, с пространством для подъезда кресла-коляски перед ней	нет		
Параметры душевых: - 1,8 на 1,8 м (закрытые); - 1,2 на 0,9 м (открытые, со сквозным проходом, полудуши)	нет		
Проходы между рядами для кабин душевых (закрытых и открытых) - ширина не менее 1,8 м	нет		
5.3 Бытовая комната (гардеробная)			
СПЕЦИАЛЬНЫЕ ТРЕБОВАНИЯ (для отдельных категорий инвалидов)			
Индивидуальные шкафы: - совмещенные (для уличной, домашней и рабочей одежды), - высотой не более 1,3 м от пола (то же для крючков для одежды), - размеры в плане 0,4 на 0,5 м, - нумерация шкафов рельефная и на контрастном фоне	нет		
Скамьи в гардеробных размером 0,6 на 0,8 м	нет		
Проходы между рядами для шкафов гардеробных шириной не менее: - 2,4 м, - 1,8 м - без скамей	нет		
ОСОБЫЕ ТРЕБОВАНИЯ К ОТДЕЛЬНЫМ ТИПАМ ОСИ			
Универсальная кабина в местах приложения труда: - на каждом этаже, где работают инвалиды; - не далее 60 м от рабочего места (по зрению и на колясках), - нежелательно смежное размещение мужских и женских уборных (по зрению)	нет		
Универсальная кабина душевой в местах приложения труда инвалидов: - не менее 1 на 3 работающих инвалидов, - закрытые душевые кабины с открыванием двери наружу - вход непосредственно из гардеробной	нет		
Умывальные: - не менее 1 раковины умывальника на 7 инвалидов, - 40% из них - вблизи рабочих мест, - размещение в гардеробном блоке или смежно с ним	К, О, С		3.66
В раздевальных при спортивных сооружениях для занимающихся инвалидов: - места для хранения кресел-колясок; - индивидуальные кабины - по одной кабине на трех одновременно занимающихся инвалидов на креслах-колясках (площадью каждая не менее 4 кв.м); - индивидуальные шкафы для одежды, в т.ч. для хранения костылей и протезов (не менее двух) высотой не более 1,7 м; - скамья длиной не менее 3 м, шириной не менее 0,7 м и высотой не более 0,5 м (вокруг скамьи свободное пространство для подъезда кресла-коляски); - либо вдоль одной из стен скамья размером не менее 0,6 на 2,5 м	нет		

Характеристика параметров доступности структурно-функциональной зоны
«Система информации на объекте»

	6.1 Визуальные средства
	6.2 Акустические средства
	6.3 Тактильные средства

№ п/п	Наименование и характеристика основных функционально-планировочных элементов (параметры доступности)	Категории инвалидов	Основание – ссылка на пункт СНиП, другие документы (ГОСТ, СП)
ОБЩИЕ ТРЕБОВАНИЯ К ЗОНЕ			
	Системы средств информации и сигнализации об опасности должны быть комплексными для всех категорий инвалидов (визуальными, звуковыми и тактильными) и соответствовать ГОСТ	все	3.51 ГОСТ Р 51671, НПБ 104
	Знаки и символы должны быть идентичными в пределах здания, комплекса сооружений, в одном районе, соответствовать знакам в нормативных документах по стандартизации	все	3.51
	Система средств информации зон и помещений должна обеспечивать: - непрерывность информации, своевременное ориентирование и однозначное опознание объектов и мест посещения; - предусматривать возможность получения информации об ассортименте предоставляемых услуг, размещении и назначении функциональных элементов, расположении путей эвакуации, предупреждать об опасности в экстремальных ситуациях и т.п.	все	3.52
	Визуальная информация располагается на контрастном фоне с размерами знаков, соответствующими расстоянию рассматривания, и должна быть увязана с художественным решением интерьера. Использование компенсирующих мероприятий при невозможности применить визуальную информацию (из-за особых художественных решений интерьеров: в залах музеев, выставок и т.п.)	все	3.53 4.22 ГОСТ Р 51671 и НПБ 104
	Система оповещения о пожаре - световая, синхронно со звуковой сигнализацией	нет	

**Акт контрольно-аналитического мероприятия
по установлению достоверного уровня доступности
объекта сферы образования**

Дата 14.03.2019 года

Место проведения г. Ханты-Мансийск, ул. Краснопартизанская, д.2.

1. Наименование организации:

Муниципальное бюджетное учреждение дополнительного образования «Центр дополнительного образования «Перспектива»

2. Краткие сведения о составе объекта (количество зданий):

- отдельно стоящее здание 3 этажа, 3074 кв.м.

3. Актуальность паспорта доступности, дата заполнения (актуализации):

Паспорт актуализирован 14.03.2019 года

4. Достоверность сведений, содержащихся в паспорте доступности, фактическому состоянию объекта (в т.ч. в разрезе структурно-функциональных зон):

Сведения достоверны

5. Наличие объекта (объектов) на информационных картах в сети «Интернет» ТИС Югры и «Жить вместе»

Данные об объекте размещены в сети «Интернет» ТИС Югры и «Жить вместе»

6. Доступность официального сайта организации в сети «Интернет» для инвалидов по зрению:

Официальный сайт учреждения <https://crthm.ru> доступен для лиц с нарушением органов зрения, имеется версия для слабовидящих

7. Аналитическая справка о состоянии доступности зон объекта (заполняется подконтрольной организацией заблаговременно до проведения контрольно-аналитического мероприятия)

Принятые сокращения наименования категорий инвалидов:

к – инвалиды, передвигающиеся на креслах-колясках;

о - инвалиды с нарушениями опорно-двигательного аппарата;

с - инвалиды с нарушениями зрения;

г - инвалиды с нарушениями слуха;

у – инвалиды с нарушением интеллекта.

Наименование элементов объекта	Единицы измерения (наличие)	Нормативная величина, наличие	Категории инвалидов	Фактическое состояние на момент обследования
1	2	3	4	5
1. ТЕРРИТОРИЯ ОБЪЕКТА (при наличии)				
Вход на территорию (при наличии ограждения)	наличие	есть		нет
- ширина прохода, калитки	м	0,9 и более	к, о	нет
- информация об объекте	наличие	есть	к, о, г	есть
Автостоянка и парковка для посетителей (при наличии)	наличие	есть		есть
Расстояние до входа в здание	м	50 и менее	к, о	15
Количество машино-мест для инвалидов	%	10 % и более (при наличии менее 10 мест – не менее 1 машино-места)	к	нет
Габариты машино-места для инвалидов (ширина)	м	3,6 и более	к	нет
Габариты машино-места для инвалидов (глубина)	м	6,0 и более	к	нет
Путь к входу в здание (для доступа в зону оказания услуг)	наличие	есть		есть
- ширина тротуара (пути движения):	м	2 и более (допускается 1,2 при наличии «карманов»)	к	6,8
- указатели направления движения	наличие	нет	к, г	нет
- ограждение, бордюр с направляющей функцией вдоль тротуара	наличие	есть	с	нет
- места отдыха	наличие	есть	к, о	нет
Открытая лестница:	наличие	есть		нет
- высота подъема	м	справочно		нет
- поручни на высоте	м	0,85 - 0,92	о, с	нет
- тактильная полоса перед маршем (вверху и внизу)	наличие	есть	с	нет
- выделение краевых ступеней цветом или фактурой	наличие	есть	с	нет
ширина марша	м	1,35 и более	о, с	нет
ширина проступей	м	0,35-0,4	о, с	нет
высота подступенка	м	0,12-0,15	о, с	нет
Пандус на рельефе				нет
- высота подъема одного марша	м	0,8 и менее	к	нет
- уклон	%	1:20 (5 %) и менее	к	нет
длина марша (при отсутствии горизонтальной площадки)	м	9 и менее	к	нет

Наименование элементов объекта	Единицы измерения (наличие)	Нормативная величина, наличие	Категории инвалидов	Фактическое состояние на момент обследования
1	2	3	4	5
Поручни с двух сторон	есть	наличие	к, о	нет
- на высоте (нижний поручень)	м	0,7	к	нет
- на высоте (верхний поручень)	м	0,85 - 0,92	о	нет
2. ВХОДНАЯ ГРУППА (для доступа в зону оказания услуги)				
Крыльцо или входная площадка	наличие	есть		есть
Высота площадки	м	справочно		36
Габариты площадки (ширина)	м	2,2 и более	к	9.10
Габариты площадки (глубина)	м	2,2 и более	к	2.06
Поручни (ограждение)	наличие	Есть	к, о, с	есть
Навес	наличие	Есть	к, о	есть
Информация об объекте	наличие	Есть	г	есть
Лестница наружная				
Тактильная полоса перед маршем вверху и внизу	наличие	нет	с	нет
Контрастная маркировка крайних ступеней	наличие	Есть	с	нет
Поручни с двух сторон	наличие	Есть	о, с	есть
- на высоте	м	0,85-0,92	о, с	0.90
- горизонтальные завершения поручней	наличие	Есть	о, с	есть
- не травмирующие окончания	наличие	Есть	о, с	есть
Пандус наружный				
Уклон	%	1:20 (5 %) и менее	к	5%
Ширина марша (в чистоте, между поручнями)	м	0,9 – 1,0	к	1.12
Высота подъема одного марша (максимальная)	м	0,8 и менее	к	3.1
длина марша (при отсутствии горизонтальной площадки)	м	9 и менее	к	менее 5.86
Разворотные площадки:				
-при въезде на пандус, длина	м	1,5 и более	к	нет
-при въезде на пандус, ширина	м	1,5 и более	к	нет
-промежуточная прямая, длина	м	1,5 и более	к	нет
-промежуточная прямая, ширина	м	1,0 и более	к	нет
-промежуточная с поворотом направления движения, длина	м	1,5 и более	к	нет
-промежуточная с поворотом направления движения, ширина	м	1,5 и более	к	нет
Поручни с двух сторон:	наличие	есть	к, о	есть
- на высоте (нижний поручень)	м	0,7	к	0.70
- на высоте (верхний поручень)	м	0,85-0.92	о	0.90

Наименование элементов объекта	Единицы измерения (наличие)	Нормативная величина, наличие	Категории инвалидов	Фактическое состояние на момент обследования
1	2	3	4	5
- горизонтальные завершения поручней	наличие	Есть	к	есть
- не травмирующие окончания	наличие	Есть	к, о	есть
Нескользкое покрытие	наличие	Есть	к	есть
Наружный подъемник	наличие	Есть	к	нет
Звуковой маяк у входа	наличие	Есть	с	нет
Тамбур				
Глубина	м	1,8 и более	к	
Ширина	м	2,2 и более	к	
Двери распашные	наличие	справочно	-	есть
Двери автоматические	наличие	справочно	-	нет
- ширина дверного проема в свету	м	0,9 и более	к, о	1.15
- высота порога наружного, внутреннего	м	0,014 и менее	к	нет
3. Пути движений на объекте				
Лестница на уровень 1-го этажа				
Контрастная маркировка крайних ступеней	наличие	есть	с	есть
Поручни с двух сторон:	наличие	есть	о, с	есть
- на высоте	м	0,85-0,92	о, с	0.70
- горизонтальные завершения поручня	наличие	есть	о, с	есть
- не травмирующие окончания	наличие	есть	о, с	есть
Пандус внутренний к лестнице на уровень 1-го этажа				
Ширина марша	м	1,0 и более	к	1.12
Уклон	%	1:20 (5 %) и менее	к	5%
Разворотные площадки внизу, вверху	м	1,5 и более	к	нет
Поручни с двух сторон:	наличие	есть	к, о	есть
- на высоте (нижний поручень)	м	0,7	к	0.70
- на высоте (верхний поручень)	м	0,85 - 0,92	к, о	0.90
- горизонтальные завершения поручней	наличие	есть	к	есть
Пандус переносной	наличие	есть	к	нет
Подъемник для инвалидов				
- стационарный	наличие		к	нет
- мобильный	наличие		к	нет
Коридоры/холлы				
Ширина полосы движения	м	1,2 и более	к	3.45
Разворотные площадки, глубина	м	1,5 и более	к	8.20
Разворотные площадки, ширина	м	1,5 и менее	к	3.45
Указатели направления движения, входа, выхода	наличие	есть	к, г	нет
Пиктограммы (доступность, вход, выход)	наличие	есть	к, г	нет

Наименование элементов объекта	Единицы измерения (наличие)	Нормативная величина, наличие	Категории инвалидов	Фактическое состояние на момент обследования
1	2	3	4	5
Речевые информаторы и маяки	наличие	есть	с	есть
Экраны, текстовые табло для дублирования звуковой информации	наличие	есть	г	нет
Аудиовизуальные информационно-справочные системы	наличие	есть	г	есть
Тактильная схема	наличие	есть	с	нет
Место отдыха и ожидания:				
- места для сидения на каждом этаже	наличие	есть	о	есть
- зона для коляски на каждом этаже	наличие	есть	к	есть
Навесное оборудование, выступ в зону движения	м	0,1 и менее	с	нет
Лестница, перепады высот на этаже (в коридорах)				
Контрастная маркировка	наличие	есть	с	нет
Поручни с двух сторон на лестнице	наличие	есть	о	нет
- горизонтальные завершения поручней	наличие	есть	о	нет
Пандус внутренний на этаже				
Ширина марша	м	1,0 и более	к	нет
Уклон	%	8 и менее	к	нет
Разворотные площадки внизу,верху	м	1,5 и более	к	нет
Поручни с двух сторон:	наличие	есть	к, о	нет
- на высоте (нижний поручень)	м	0,7	к	нет
- на высоте (верхний поручень)	м	0,85 - 0,92	о	нет
Лестница межэтажная (в зону оказания услуги)				
Контрастная маркировка крайних ступеней	наличие	есть	с	есть
Поручни с двух сторон:	наличие	есть	о, с	есть
- на высоте	м	0,85 - 0,92	о, с	0.90
- горизонтальные завершения	наличие	есть	о, с	есть
- не травмирующие окончания	наличие	есть	о, с	есть
- указатели номера этажа на поручне тактильные	наличие	есть	с	нет
Лестница № (вкладка при наличии других лестниц)				
Лифт пассажирский	наличие	есть		есть
Кабина:				
- длина	м	1,4 и более	к	2.10
- ширина	м	1,1 и более	к	1.10
- ширина дверного проема	м	0,8 и более	к	0.90
- поручни	наличие	есть	о	есть
Световая информация в кабине	наличие	есть	г	нет
Звуковая информация в кабине	наличие	есть	с	нет

Наименование элементов объекта	Единицы измерения (наличие)	Нормативная величина, наличие	Категории инвалидов	Фактическое состояние на момент обследования
1	2	3	4	5
Знак доступности	наличие	есть	к	нет
Указатели номера этажа напротив лифта	наличие	есть		нет
4. ЗОНА ОКАЗАНИЯ УСЛУГИ (в зависимости от вида деятельности)				
Обслуживание через окно/прилавок				
Высота рабочей поверхности	м	0,8-1,1	к	нет
Габариты зоны обслуживания (глубина)	м	1,5 и более	к	нет
Вкладка при необходимости описания нескольких окон/прилавков				
Обслуживание в кабинете №				
Ширина проема двери в свету	м	0,9 и более	к	0.90
Высота порога	м	0,025 и менее	к	нет
Информация тактильная	наличие	есть	с	нет
Информация визуальная контрастная:	наличие	есть	к, о, с, г	нет
- размещение на высоте	м	1,8 и менее	к	нет
- высота прописных букв	м	0,025 и более	с	нет
Зона для кресла-коляски	наличие	есть	к	есть
Вкладка при необходимости описания нескольких кабинетов				
Обслуживание с перемещением №				
Ширина полосы движения по зоне обслуживания	м	1,2 и более	к	нет
Высота оборудования для посетителей (стеллаж, прилавок, витрина, художественный объект и т.п.)	м	0,8-1,1	к	нет
Вкладка при необходимости описания нескольких маршрутов обслуживания на объекте				
Кабина индивидуального обслуживания № (примерочная, переговорная, кабина телефона и др.)				
Длина	м	1,8 и более	к	нет
Ширина	м	1,6 и более	к	нет
Место для сидения	наличие	есть	о	нет
Крючки для костылей	наличие	есть	о	нет
Вкладка при необходимости описания нескольких кабин				
Зал (с фиксированными местами зрительный, читальный, ожидания и пр. вместимостью более 50 мест)				нет
Доля мест для колясочников	%	2 и более	к	нет
Ширина прохода к месту для инвалида на кресле-коляске	м	1,2 и более	к	нет
Доля мест для лиц с нарушением слуха	%	2 и более	г	нет
Вкладка при необходимости описания нескольких залов				
Специализированная зона обслуживания инвалидов-колясочников	наличие	есть	к	нет

Наименование элементов объекта	Единицы измерения (наличие)	Нормативная величина, наличие	Категории инвалидов	Фактическое состояние на момент обследования
1	2	3	4	5
5. САНИТАРНО-БЫТОВЫЕ ПОМЕЩЕНИЯ для посетителей				
Санузел для инвалидов				
Знак доступности помещения	наличие	есть	к	есть
Тактильная маркировка санузла	наличие	есть	с	нет
Ширина дверного проема	м	0,9 и более	к, о	0.80
Раковина:				
- зона у раковины (глубина)	м	1,3 и более	к	0.94
- зона у раковины (ширина)	м	0,85 и более	к	0.67
- высота раковины	м	0,75 - 0,85	к	0.85
- опорный поручень	наличие	есть	о	есть
Кабины для инвалидов:				
- количество кабин	ед.	справочно	к, с	1
доля доступных кабин	%	7, но не менее 1 единицы	к, с	
- знак доступности кабины <i>(при необходимости)</i>	наличие	есть	к	
- ширина дверного проема	м	0,9 и более	к, о	0.80
- габариты кабины (глубина)	м	1,8 и более	к	1.91
- габариты кабины (ширина)	м	1,65 и более	к	1.62
- опорные поручни	наличие	есть	к, о	есть
т ч откидные	наличие	есть	к	есть
- зона для кресла-коляски рядом с унитазом (ширина)	м	0,8 и более	к	1.08
- крючки для костылей	наличие	есть	о	нет
тревожная сигнализация	наличие	есть	к,с	есть
<i>Вкладка при необходимости описания нескольких туалетных комнат</i>				

8. Достижение значений показателей по повышению значений показателей доступности для инвалидов объектов и услуг (с указанием значений показателей):

Наименование структурно-функциональной зоны	Состояние доступности
Территория объекта	ДЧ-И (К,О,У,Г), ДУ(С)
Входная группа	ДП-И (К,О,У,Г), ДУ(С)
Пути движений на объекте	ДЧ-И (К,О,У,Г), ДУ (С)
Зона оказания услуг	ДЧ-И (К,О,У), ВНД (С,Г)
Санитарно-гигиенические помещения	ДЧ-И (О,Г,У), ДУ (С,К)
Системы информации на объекте	ДУ

9. Факт организации ситуационной помощи для МГН (наличие закрепленного специалиста, вид документа, установившего ответственность специалиста, наличие системы информации о возможности предоставления ситуационной помощи)

На данном объекте организована ситуационная помощь для инвалидов и других маломобильных групп населения, для сопровождения людей с ограниченными возможностями закреплены специалисты организации (социальный педагог, психолог). Специалисты прошли обучение по программе "Актуальные вопросы и обеспечения доступности объектов и услуг для инвалидов"

10. Итоговое заключение* о результативности исполнения мероприятий Программы – повышения уровня доступности для инвалидов и МГН (по каждой категории инвалидов указывается: ДП-В – доступно полностью всем; ДП-И (К, О, С, Г, У) – доступно полностью избирательно; ДЧ-В – доступно частично всем; ДЧ-И (К, О, С, Г, У) - доступно частично избирательно; ДУ – доступно условно, ВНД – временно недоступно):

ДЧ-И (К,О,У), ДУ (С,Г)

11. Отдельные рекомендации по адаптации и повышению уровня доступности основных структурных элементов объекта, оснащенных за счет средств Программы:

Наименование структурно-функциональной зоны	Рекомендации по адаптации
<i>Территория объекта</i>	<ul style="list-style-type: none"> - применить тактильные средства на покрытие пешеходных путей по территории объекта; - произвести дополнительное занижение бордюрного камня; - организовать на путях движения МГН места отдыха; - рекомендуется установить дорожный знак «Стоянка для инвалидов» с зоной действия этого знака в соответствии с ГОСТ Р 52290-2004 «Технические средства организации дорожного движения. Знаки дорожные»
<i>Входная группа</i>	<p><i>1. Главный вход/выход:</i></p> <ul style="list-style-type: none"> - применить контрастную маркировку крайних ступеней на лестнице; - установить световые маяки «пара» по краям дверного проема; - рекомендуется реконструкция поручней на пандусе (применить ширину пандуса не менее 0,9 м); - применить контрастную маркировку дверных проемов на входной группе. <p><i>2. Эвакуационный выход (площадка наружная):</i></p> <ul style="list-style-type: none"> - применить контрастную маркировку крайних ступеней на лестнице; - монтаж поручней с двух сторон;

	<ul style="list-style-type: none"> - тактильная полоса перед маршем вверх/вниз; - оборудовать наружную эвакуационную площадку пандусом с нескользким покрытием.
<p><i>Пути движений на объекте</i></p>	<p><i>1. Холл:</i></p> <ul style="list-style-type: none"> - реконструкция поручней лестницы на уровень 1 этажа (применить горизонтальные завершения и не травмирующие окончания); - применить тактильную полосу перед лестничным маршем (вверх и вниз); - установить знаки доступности на стационарные подъемники. <p><i>2. Коридоры:</i></p> <ul style="list-style-type: none"> - установить световые маяки «пара» для дверей помещений обслуживания инвалидов; - применить контрастную маркировку дверных проемов помещений обслуживания инвалидов; - применить установку ограждений в местах установки навесного оборудования (шкафов пожарных). - установить тактильные пиктограммы на доступность помещений, направление движений по коридорам. <p><i>3. Межэтажные лестницы:</i></p> <ul style="list-style-type: none"> - установить на лестничных маршах таблички с номером этажа; - установить указатели номера этажа на поручне тактильные; - применить тактильные полосы перед лестничным маршем вверх и вниз; - рекомендуется установить поручни с двух сторон с учетом возможности при соблюдении пожарных норм и правил (в данный момент поручни с одной стороны) <p><i>Лифты:</i></p> <ul style="list-style-type: none"> - применить разметку тактильных путей (тактильная плитка или индикаторы) на каждом этаже, перед входом в лифт; - установить световые маяки на каждом этаже, перед входом в лифт; - установить тактильные пиктограммы доступности лифта для инвалидов на каждом этаже; - применить контрастную разметку дверного проема лифта; - применить тактильные средства на кнопки в лифте; - установка опорного поручня и зеркала в лифте; - установить тактильные таблички номера этажа напротив лифта; - установить в лифте звуковой лифтовой информатор. <p><i>4. Пути эвакуации:</i></p> <ul style="list-style-type: none"> - контрастная разметка крайних ступеней лестницы; - тактильная полоса перед маршем лестницы вверх/вниз

	<p>на пути эвакуации;</p> <ul style="list-style-type: none"> - установка откидного пандуса или применение переносного (мобильного) пандуса на лестнице; <p>рекомендуется установить поручни с двух сторон с учетом возможности при соблюдении пожарных норм и правил (в данный момент поручни с одной стороны)</p>
<p><i>Зона оказания услуг</i></p>	<p><i>1. Спортивный зал:</i></p> <ul style="list-style-type: none"> - установка опорного поручня и сиденья в душевой комнате; - установка опорного поручня для раковины в душевой комнате; - установка локтевого смесителя для раковины и душа; - установка поворотного зеркала над раковиной в душевой комнате; - установка универсального держателя для трости и костылей в душевой комнате; - реконструкция поручней лестницы на уровень 1 этажа (применить горизонтальные завершения и не травмирующие окончания); - контрастная разметка крайних ступеней; - тактильная полоса перед маршем лестницы вверх/вниз; - установка откидного пандуса или применение переносного (мобильного) пандуса на лестнице; - понижение дверных порогов. <p><i>2. Столовая:</i></p> <ul style="list-style-type: none"> - установка опорного поручня для раковины; - установка локтевого или сенсорного смесителя для раковины; - установка поворотного зеркала над раковиной; - понижение дверных порогов. <p><i>3. Актный зал:</i></p> <ul style="list-style-type: none"> - организовать на последних рядах места для инвалидов-колясочников; - установка стационарной индукционной системы (петли) для слабослышащих. <p><i>4. Кабинетное обслуживание:</i></p> <ul style="list-style-type: none"> - понижение дверных порогов - установить тактильные таблички с названием помещений; <p><i>5. Гардероб:</i></p> <ul style="list-style-type: none"> - рекомендуется установить опорный поручень.
<p><i>Санитарно-гигиенические помещения</i></p>	<ul style="list-style-type: none"> - применить тактильную маркировку санузла; - установка поворотного зеркала для инвалидов; - демонтировать перегородку (ненесущая стена) в туалете; - рекомендуется пересмотреть место установки унитаза с опорными поручнями для более удобной доступности инвалидов-колясочников; - рекомендуется установить откидной поручень для унитаза.

Системы информации на объекте	<ul style="list-style-type: none"> - установка аудиовизуальной информационно-справочной системы (сенсорный информационный терминал). - применение тифлокомпьютера для пользования инвалидов по зрению
-------------------------------	---

12. Приложение к настоящему акту: фотоотчет на ____ слайдах

13. Ф.И.О. (полностью) и контактный телефон специалиста, заполнившего настоящую справку об объекте

Руководитель организации



Сев

подпись

Седова Е. В.

расшифровка подписи

Специалист, ответственный за комплексную безопасность здания (сооружения), курирующий вопросы безбарьерной среды)

[Signature]

подпись

Томинев Р. В.

расшифровка подписи

Представители общественных организаций



[Signature]

подпись

Исаков И. В.

расшифровка подписи

[Signature]

подпись

Резникова В. С.

расшифровка подписи



I. Результаты обследования:

1. Территории, прилегающей к зданию (участка)
Муниципальное бюджетное учреждение дополнительного образования «Центр развития творчества детей и юношества»
город Ханты-Мансийск, ул. Краснопартизанская дом 2.
(Наименование объекта, адрес)

№ п/п	Наименование функционально - планировочного элемента	Наличие элемента		Выявленные нарушения и замечания		Значимо для инвалида (категория)	Работы по адаптации объектов (виды работ)	Примечание
		есть/нет	№ фото	Содержание				
1.1.	Вход (входы) на территорию	есть	1, 2, 23	1. Отсутствуют тактильные средства	С		1. Применить тактильные средства	1. ГОСТ Р 52875-2007 «Указатели тактильные наземные для инвалидов по зрению. Технические требования»
1.2.	Путь (пути) движения на территории	есть	1-3, 23	1. Отсутствуют тактильные средства на покрытие пешеходных путей по территории объекта	С		1. Применить тактильные средства на покрытие пешеходных путей по территории объекта.	1. ГОСТ Р 52875-2007 «Указатели тактильные наземные для инвалидов по зрению. Технические требования»
1.3.	Лестница (наружная)	нет	-	-	-		-	-
1.4.	Пандус (наружный)	нет	-	-	-		-	-
1.5.	Авгостоянка и парковка	есть	2, 23	1. Отсутствует знак «Стоянка для инвалидов»	К, О, С, Г, У		Рекомендуется установить дорожный знак «Стоянка для инвалидов» с зоной	1. СП 59.13330.2016 «Доступность зданий и сооружений для маломобильных групп населения»;

					действия этого знака в соответствии с ГОСТ Р 52290-2004 «Технические средства организации дорожного движения. Знаки дорожные»	2. ГОСТ Р 52290-2004 «Технические средства организации дорожного движения. Знаки дорожные»
ОБЩИЕ требования к зоне						

II. Заключение по зоне:

Наименование структурно-функциональной зоны	Состояние доступности* (к пункту 3.4 Акта обследования ОСИ)	Рекомендации по адаптации (вид работы)** к пункту 4.1 Акта обследования ОСИ
Территория прилегающая к зданию (участок)	ДЧ-И (К,О,У,Г), ДУ (С)	Ремонт (текущий)

* указывается: ДП-В - доступно полностью всем; ДП-И (К, О, С, Г, У) – доступно полностью избирательно (указать категории инвалидов); ДЧ-В - доступно частично всем; ДЧ-И (К, О, С, Г, У) – доступно частично избирательно (указать категории инвалидов); ДУ - доступно условно, ВНД - недоступно
 **указывается один из вариантов: не нуждается; ремонт (текущий, капитальный); индивидуальный решение с ТСП; технические решения невозможны – организация альтернативной формы обслуживания

Комментарий к заключению:

Состояние территории прилегающей к зданию оценено как доступно частично избирательно для инвалидов, передвигающихся в кресле – коляске, с нарушением опорно-двигательного аппарата, с нарушениями умственного развития, с нарушением слуха. Доступно условно для инвалидов с нарушениями зрения.

I. Результаты обследования:

2. Входа (входов) в здание

Муниципальное бюджетное учреждение дополнительного образования «Центр развития творчества детей и юношества»
город Ханты-Мансийск, ул. Краснопартизанская дом 2.
(Наименование объекта, адрес)

№ п/п	Наименование функционально - планировочного элемента	Наличие элемента		Выявленные нарушения и замечания		Значимо для инвалида (категория)	Работы по адаптации объектов (виды работ)	Примечание
		есть/нет	№ фото	Содержание				
2.1.	Лестница (наружная)	есть	21	Нарушений и замечаний не выявлено	С, О		отсутствуют	Текущий ремонт
2.2.	Пандус (наружный)	есть	22	Нарушений и замечаний не выявлено	К, О		отсутствуют	-
2.3.	Входная площадка (перед дверью)	есть	21	Нарушений и замечаний не выявлено	-		отсутствуют	-
2.4.	Дверь (входная)	есть	29	Отсутствие тактильных пиктограмм	С		Рекомендуется установить тактильные пиктограммы	ГОСТ Р 52131-2003 «Средства отображения информации знаковые для инвалидов»;
2.5.	Тамбур	есть	24, 25	Нарушений и замечаний не выявлено	-		отсутствуют	-
ОБЩИЕ требования к зоне								

II Заключение по зоне:

Наименование структурно-функциональной зоны	Состояние доступности* (к пункту 3.4 Акта обследования ОСИ)	Рекомендации по адаптации (вид работы)** к пункту 4.1 Акта обследования ОСИ
Вход (входы) в здание	ДП-И (К, О, У, Г), ДУ (С)	Ремонт (текущий)

* указывается: ДП-В - доступно полностью всем; ДП-И (К, О, С, Г, У) – доступно полностью избирательно (указать категорию инвалидов); ДЧ-В - доступно частично всем; ДЧ-И (К, О, С, Г, У) – доступно частично избирательно (указать категорию инвалидов); ДУ - доступно условно, ВНД - недоступно
 **указывается один из вариантов: не нуждается; ремонт (текущий, капитальный); индивидуальный; решение с ТСР; технические решения невозможны – организация альтернативной формы обслуживания

Комментарий к заключению:

Состояние входа (входов) в здание оценено как доступно полностью избирательно для инвалидов, передвигающихся в кресле – коляске, с нарушением опорно-двигательного аппарата, с нарушениями умственного развития, с нарушением слуха. Доступно условно для инвалидов с нарушениями зрения.

I. Результаты обследования:

3. Пути (путей) движения внутри здания (в т. ч. путей эвакуации)
Муниципальное бюджетное учреждение дополнительного образования «Центр развития творчества детей и юношества»
город Ханты-Мансийск, ул. Краснопартизанская дом 2.
(Наименование объекта, адрес)

№ п/п	Наименование функционально-планировочного элемента	Наличие элемента		Выявленные нарушения и замечания		Значимо для инвалида (категория)	Работы по адаптации объектов (виды работ)	Примечание
		есть/нет	№ фото	Содержание				
3.1.	Коридор (вестибюль, зона ожидания, галерея, балкон)	есть	25	Нарушений и замечаний не выявлено	-		отсутствуют	
3.2.	Лестница (внутри здания)	есть	26, 28	1. На лестничных маршах отсутствуют таблички с номерами этажа 2. Отсутствуют указатели номера этажа на поручне тактильные 3. Отсутствует тактильная разметка, перед и в конце лестничного марша	С	1. Установить на лестничных маршах таблички с номером этажа 2. Установить указатели номера этажа на поручне тактильные 3. Применить тактильную разметку (тактильная плитка или индикаторы) перед и в конце лестничного марша	1. ГОСТ Р 52875-2007 «Указатели тактильные наземные для инвалидов по зрению. Технические требования»	

3.3.	Пандус (внутри здания)	нет	26, 28	-	-	1. Применить разметку тактильных путей (тактильная плитка или индикаторы) на каждом этаже, перед входом в лифт 2. Установить тактильные пиктограммы доступности лифта для инвалидов на каждом этаже 3. Применить тактильные средства на кнопки в лифте 4. Установить тактильные таблички номера этажа напротив лифта 5. Отсутствует звуковой информатор в кабине лифта	1. Применить разметку тактильных путей (тактильная плитка или индикаторы) на каждом этаже, перед входом в лифт 2. Установить тактильные пиктограммы доступности лифта для инвалидов на каждом этаже 3. Применить тактильные средства на кнопки в лифте 4. Установить тактильные таблички номера этажа напротив лифта 5. Установить в лифте звуковой лифтовой информатор.	1. ГОСТ Р 52131-2003 «Средства отображения информации знаковые для инвалидов»; 2. ГОСТ 33652-2015 (ЕН 81-70:2003) "Лифты пассажирские. Технические требования доступности, включая доступность для инвалидов и других маломобильных групп населения"	-
3.4.	Лифт пассажирский (или подъемник)	есть	31,32	С, Г	С, Г	1. Отсутствует тактильная разметка, перед входом в лифт 2. Отсутствуют тактильные пиктограммы доступности лифта 3. Отсутствуют тактильные средства на кнопки лифта; 4. Отсутствуют тактильные таблички номера этажа напротив лифта 5. Отсутствует звуковой информатор в кабине лифта	1. Применить разметку тактильных путей (тактильная плитка или индикаторы) на каждом этаже, перед входом в лифт 2. Установить тактильные пиктограммы доступности лифта для инвалидов на каждом этаже 3. Применить тактильные средства на кнопки в лифте 4. Установить тактильные таблички номера этажа напротив лифта 5. Установить в лифте звуковой лифтовой информатор.	1. ГОСТ Р 52131-2003 «Средства отображения информации знаковые для инвалидов»	-
3.5.	Дверь	есть	27, 35, 36	С	С	1. Отсутствуют тактильные таблички, пиктограммы с названием помещений и их доступностью	1. Установить тактильные таблички, пиктограммы с названием помещений и их доступностью	1. ГОСТ Р 52131-2003 «Средства отображения информации знаковые для инвалидов»	-
3.6.	Пути эвакуации (в т. ч. зоны безопасности)	есть	28,5	К, О, С	К, О, С	1. Отсутствует тактильная полоса перед лестничным маршем (вверху и внизу); 2. Отсутствует	1. Применить тактильную полосу перед маршем лестницы вверху/внизу на пути эвакуации 2. Установка	1. СП 59.13330.2016 «Доступность зданий и сооружений для маломобильных групп населения»	-

			откидной или переносной пандус		откидного пандуса или применение переносного (мобильного) пандуса на лестнице	
ОБЩИЕ требования к зоне						

II. Заключение по зоне:

Наименование структурно-функциональной зоны	Состояние доступности* (к пункту 3.4 Акта обследования ОСИ)	Рекомендации по адаптации (вид работы)** к пункту 4.1 Акта обследования ОСИ
Путь (пути) движения внутри здания (в т.ч. пути эвакуации)	ДЧ-И (К, О, У, Г), ДУ (С)	Ремонт (текущий)

* указывается: ДП-В - доступно полностью всем; ДП-И (К, О, С, Г, У) – доступно полностью избирательно (указать категории инвалидов); ДЧ-В - доступно частично всем; ДЧ-И (К, О, С, Г, У) – доступно частично избирательно (указать категории инвалидов); ДУ - доступно условно, ВНД - недоступно
 ** указывается один из вариантов: не нуждается; ремонт (текущий, капитальный); индивидуальный; индивидуальное решение с ТСР; технические решения невозможны – организация альтернативной формы обслуживания

Комментарий к заключению:

Состояние пути (путей) движения внутри здания (в т.ч. путей эвакуации) оценено как доступно частично избирательно для инвалидов, передвигающихся в кресле – коляске, с нарушением опорно-двигательного аппарата, с нарушениями умственного развития, с нарушением слуха. Доступно условно для инвалидов с нарушениями зрения.

I. Результаты обследования:

4. Зоны целевого назначения здания (целевого посещения объекта)

Вариант I – зона обслуживания инвалидов

Муниципальное бюджетное учреждение дополнительного образования «Центр развития творчества детей и юношества»
город Ханты-Мансийск, ул. Краснопартизанская дом 2.
(Наименование объекта, адрес)

№ п/п	Наименование функционально-планировочного элемента	Наличие элемента		Выявленные нарушения и замечания		Работы по адаптации объектов (виды работ)	Примечание
		есть/нет	№ фото	Содержание	Значимо для инвалида (категория)		
4.1.	Кабинетная форма обслуживания	есть	8, 9, 10, 13	Отсутствует индукционная петля	Г, С	1. Установить индукционную петлю	Текущий ремонт
4.2.	Зальная форма обслуживания	есть	11, 12	Нарушений и замечаний не выявлено	Г, С	отсутствуют	Текущий ремонт
4.3.	Прилавочная форма обслуживания	нет	-	-	-	-	-
4.4.	Форма обслуживания с перемещением по маршруту	нет	-	-	-	-	-
4.5.	Кабина индивидуального обслуживания	нет	-	-	-	-	-
ОБЩИЕ требования к зоне							

II. Заключение по зоне:

Наименование структурно-функциональной зоны	Состояние доступности* (к пункту 3.4 Акта обследования ОСИ)	Рекомендации по адаптации (вид работы)** к пункту 4.1 Акта обследования ОСИ
Зоны целевого назначения здания (целевого посещения объекта) Вариант I – зона обслуживания инвалидов	ДЧ-И (К,О,У), ВНД (С,Г)	Ремонт (текущий)

* указывается: ДП-В - доступно полностью всем; ДП-И (К, О, С, Г, У) – доступно полностью избирательно (указать категории инвалидов); ДЧ-В - доступно частично всем; ДЧ-И (К, О, С, Г, У) – доступно частично избирательно (указать категории инвалидов); ДУ - доступно условно, ВНД - недоступно

**указывается один из вариантов: не нуждается; ремонт (текущий, капитальный); индивидуальный; индивидуальные решения невозможны – организация альтернативной формы обслуживания

Комментарий к заключению:

Состояние зоны целевого назначения здания (целевого посещения объекта) оценено как доступно частично избирательно для инвалидов передвигающихся в кресле – коляске, с нарушением опорно-двигательного аппарата, с нарушениями умственного развития. Недоступно для инвалидов с нарушением зрения и с нарушением слуха.

I. Результаты обследования:

4. Зоны целевого назначения здания (целевого посещения объекта)

Вариант II – места приложения труда

Муниципальное бюджетное учреждение дополнительного образования «Центр развития творчества детей и юношества»
город Ханты-Мансийск, ул. Краснопартизанская дом 2.
(Наименование объекта, адрес)

№ п/п	Наименование функционально-планировочного элемента	Наличие элемента		Выявленные нарушения и замечания		Работы по адаптации объектов (виды работ)	Примечание
		есть/нет	№ фото	Содержание	Значимо для инвалида (категория)		
4.1.	Место приложения труда	есть		Нарушений и замечаний не выявлено	-	отсутствуют	-

II. Заключение по зоне:

Наименование структурно-функциональной зоны	Состояние доступности* (к пункту 3.4 Акта обследования ОСИ)	Рекомендации по адаптации (вид работы)** к пункту 4.1 Акта обследования ОСИ
Зоны целевого назначения здания (целевого посещения объекта) Вариант II – места приложения труда	ДП-В	Отсутствуют

* указывается: ДП-В - доступно полностью всем; ДП-И (К, О, С, Г, У) – доступно полностью избирательно (указать категории инвалидов); ДЧ-В - доступно частично всем; ДЧ-И (К, О, С, Г, У) – доступно частично избирательно (указать категории инвалидов); ДУ - доступно условно, ВНД - недоступно
**указывается один из вариантов: не нуждается; ремонт (текущий, капитальный); индивидуальный; техническое решение с ТСР; технические решения невозможны – организация альтернативной формы обслуживания

Комментарий к заключению: Состояние зоны целевого назначения здания (целевого посещения объекта) оценено как доступно полностью всем.

1. Результаты обследования:

5. Санитарно-гигиенических помещений

Муниципальное бюджетное учреждение дополнительного образования «Центр развития творчества детей и юношества»
город Ханты-Мансийск, ул. Краснопартизанская дом 2.
(Наименование объекта, адрес)

№ п/п	Наименование функционально-планировочного элемента	Наличие элемента		Выявленные нарушения и замечания	Значимо для инвалида (категория)	Работы по адаптации объектов (виды работ)	Примечание
		есть/нет	№ фото				
5.1.	Туалетная комната	есть	14, 15	1. Отсутствуют тактильные пиктограммы 2. Отсутствует поворотное зеркало для инвалидов над раковиной 3. Отсутствует мнемосхема санузла	К, С	1. Применить тактильные пиктограммы в санузле 2. Установка поворотного зеркала для инвалидов колясочников	1. СП 59.13330.2016 «Доступность зданий и сооружений для маломобильных групп населения»
5.2.	Душевая/ванная комната	нет		-	-	-	-
5.3.	Бытовая комната (гардеробная)	есть	33	Гардероб: - отсутствует опорный поручень	О	Гардероб: - рекомендуется установить опорный поручень	1. СП 59.13330.2016 «Доступность зданий и сооружений для маломобильных групп населения» 2. ГОСТ Р 51261-99 «Устройства опорные стационарные реабилитационные»
ОБЩИЕ требования							

к зоне				
--------	--	--	--	--

II. Заключение по зоне:

Наименование структурно-функциональной зоны	Состояние доступности* (к пункту 3.4 Акта обследования ОСИ)	Рекомендации по адаптации (вид работы)** к пункту 4.1 Акта обследования ОСИ
Санитарно-гигиенические помещения	ДЧ-И (О, Г, У), ДУ (С, К)	Ремонт (текущий)

* указывается: ДП-В - доступно полностью всем; ДП-И (К, О, С, Г, У) – доступно полностью избирательно (указать категории инвалидов); ДЧ-В - доступно частично всем; ДЧ-И (К, О, С, Г, У) – доступно частично избирательно (указать категории инвалидов); ДУ - доступно условно, ВНД - недоступно
 **указывается один из вариантов: не нуждается; ремонт (текущий, капитальный); индивидуальный; решение с ТСП; технические решения невозможны – организация альтернативной формы обслуживания

Комментарий к заключению:

Состояние санитарно-гигиенических помещений оценено как доступно частично избирательно для инвалидов с нарушением опорно-двигательного аппарата, с нарушением слуха, с нарушениями умственного развития. Доступно условно для инвалидов с нарушениями зрения, передвигающихся в кресле – коляске. Расширение санитарного узла невозможно по техническим причинам.

Муниципальное бюджетное учреждение дополнительного образования «Центр развития творчества детей и юношества»
город Ханты-Мансийск, ул. Краснопартизанская дом 2.
(Наименование объекта, адрес)

1. Результаты обследования:
6. Системы информации на объекте

№ п/п	Наименование функционально-планировочного элемента	Наличие элемента		Выявленные нарушения и замечания		Работы по адаптации объектов (виды работ)	Примечание
		есть/нет	№ фото	Содержание	Значимо для инвалида (категория)		
6.1.	Визуальные средства	есть	33, 34	1. Отсутствуют тактильные пиктограммы	К, О, У	1. Применить тактильные пиктограммы	1. СП 59.13330.2016 «Доступность зданий и сооружений для маломобильных групп населения»
6.2.	Акустические средства	есть	16	1. Отсутствует звуковой маяк	Г	1. Применить звуковой маяк	-
6.3.	Тактильные средства	нет	35, 36	1. Отсутствуют тактильные пиктограммы назначения помещения	С	Рекомендуется применение тактильные пиктограммы назначения помещений	1. СП 59.13330.2016 «Доступность зданий и сооружений для маломобильных групп населения»
ОБЩИЕ требования к зоне							

II. Заключение по зоне:

Наименование структурно-функциональной зоны	Состояние доступности* (к пункту 3.4 Акта обследования ОСИ)	Рекомендации по адаптации (вид работы)** к пункту 4.1 Акта обследования ОСИ
Система информации на объекте	ДУ	Ремонт (текущий)

* указывается: ДП-В - доступно полностью всем; ДП-И (К, О, С, Г, У) – доступно полностью избирательно (указать категорию инвалидов); ДЧ-В - доступно частично всем; ДЧ-И (К, О, С, Г, У) – доступно частично избирательно (указать категорию инвалидов); ДУ - доступно условно, ВНД - недоступно
 **указывается один из вариантов: не нуждается; ремонт (текущий, капитальный); индивидуальный; индивидуальное решение с ТСР; технические решения невозможны – организация альтернативной формы обслуживания

Комментарий к заключению:

Состояние системы информации на объекте оценено как доступно условно.



Фото
№ 2



Фото
№ 4



Фото
№ 1



Фото
№ 3



Фото
№ 6



Фото
№ 8



Фото
№ 5



Фото
№ 7



Фото
№ 10



Фото
№ 12



Фото
№ 9

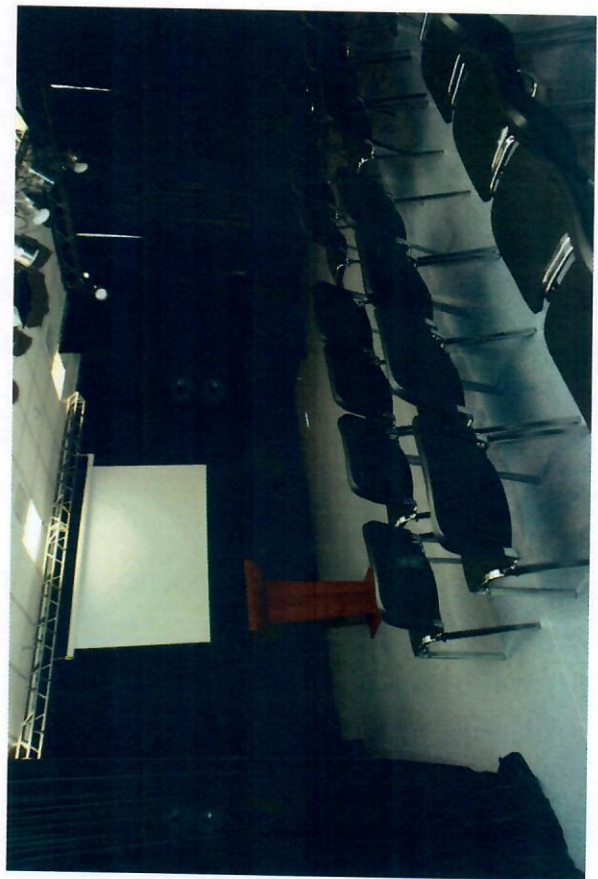


Фото
№ 11



Фото
№ 14



Фото
№ 16



Фото
№ 13



Фото
№ 15



Фото
№ 18



Фото
№ 20



Фото
№ 17



Фото
№ 19



Фото
№ 22



Фото
№ 24



Фото
№ 21



Фото
№ 23



Фото
№ 26



Фото
№ 28



Фото
№ 25



Фото
№ 27



Фото
№ 30



Фото
№ 32



Фото
№ 29

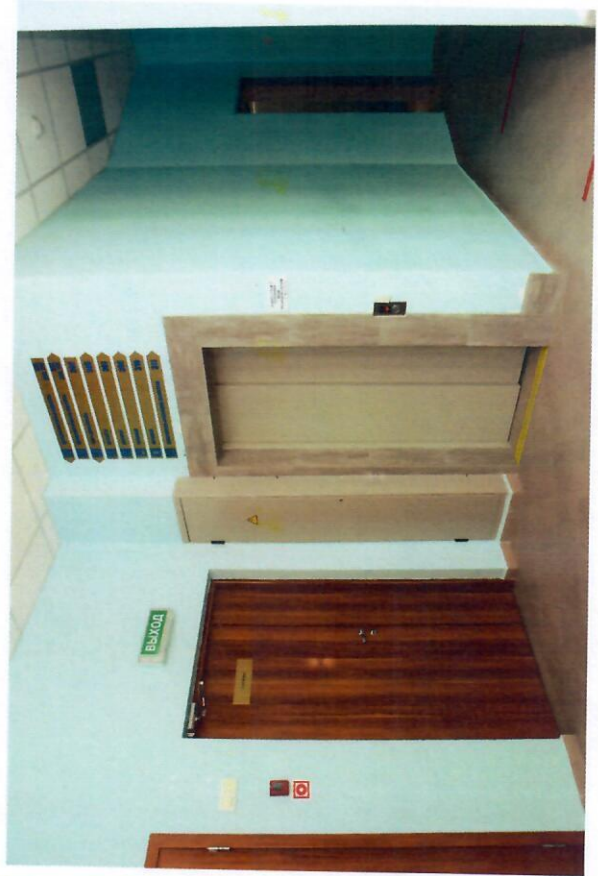


Фото
№ 31



Фото
№ 34



Фото
№ 36



Фото
№ 33



Фото
№ 35

Информация
для занесения в модуль «Интерактивная карта доступности объектов»
Государственной программы Российской Федерации «Доступная среда» на
2011-2015 годы.

1. название – Муниципальное бюджетное образовательное учреждение дополнительного образования детей «Центр развития творчества детей и юношества»;
2. описание для анонса – «Центр развития творчества детей и юношества» реализует дополнительные образовательные программы в очной и очно – заочной форме, оказывает образовательные услуги в интересах личности, общества, государства. Принимаются все желающие дети от 6 до 18 лет, проживающие на территории города Ханты-Мансийска независимо от пола, расы, национальности; без предъявления требований к уровню образования.;
3. картинка для анонса (№3)
4. детальное описание объекта – 3 – этажное нежилое здание, общей площадью 3074,8 кв.м, год постройки 2012г;
5. № паспорта доступности –
6. субъект Российской Федерации – Ханты – Мансийский автономный округ – Югра;
7. категория объекта - дополнительное образование детей;
8. адрес – 628001, Российская Федерация, Тюменская область, Ханты-Мансийский автономный округ – Югра, город Ханты – Мансийск, улица Краснопартизанская, дом 2;
9. телефон – (3467) 33-83-09, 33-83-61;
10. E-mail – tsrt13@mail.ru;
11. адрес вышестоящей организации, телефон – город Ханты-Мансийск улица Чехова,71;
12. вид услуг - дополнительное образование детей по следующим направлениям:
 1. Дополнительные образовательные программы художественно-эстетической направленности
 - 1.1. «Вокально-хоровое искусство»
 - 1.2. «Гитара»
 - 1.3. «Хореография»
 - 1.4. «Изобразительное искусство»
 - 1.5. «Рисование песком»
 - 1.6. «Лепка и керамика»
 - 1.7. «Театральная студия»
 - 1.8. «Стрит-арт»
 - 1.9. «Театр мод»
 - 1.10. «Декоративно-прикладное творчество»
 2. Дополнительные образовательные программы научно – технической направленности

- 2.1. «Искусство фотографии»
 - 2.2. «Ракетное моделирование»
 - 2.3. «Анимация»
 - 2.4. «Информационная культура и информационные технологии»
 3. Дополнительные образовательные программы физкультурно – спортивной направленности
 - 3.1. «Шахматы»
 - 3.2. «История спорта. Спортивно-познавательные программы»
 4. Дополнительные образовательные программы социально – педагогической направленности
 - 4.1. «Школа лидера»
 - 4.2. «Школа вожатого»
 - 4.3. «Школа социального проектирования»
 - 4.4. «Школа раннего развития»
 - 4.5. «Семейный клуб»
 - 4.6. «Умницы и умники»
 - 4.7. «Занимательный английский»
 5. Дополнительные образовательные программы социально – экономической направленности
 - 5.1. «Экономика от А до Я»
 6. Дополнительные образовательные программы туристско – краеведческой направленности
 - 6.1. «Историко – прикладной и этнографический поиск»
13. время движения (пешком) – 3 мин.;
14. вышестоящая организация - Департамент образования Администрации города Ханты-Мансийска;
15. год последнего капитального ремонта – нет;
16. год постройки здания – 2012г.;
17. дата планового ремонта (капитального) - нет;
18. дата планового ремонта (текущего) - нет;
19. для инвалидов с проблемами опорно-двигательного аппарата – доступен полностью;
20. для инвалидов с нарушением зрения – доступно условно;
21. для инвалидов с умственными нарушениями – доступно полностью;
22. для колясочников – доступно полностью;
23. категории обслуживаемого населения по возрасту - дети от 6 до 18 лет;
24. категории обслуживаемых инвалидов (указываются категории инвалидов: нет;
25. наименование организации, расположенной на объекте - Муниципальное бюджетное образовательное учреждение дополнительного образования детей «Центр развития творчества детей и юношества», МБОУ ДОД ЦРТДиЮ;
26. наличие выделенного от проезжей части пешеходного пути – нет;
27. наличие перекрестков - регулируемые;

28. общая оценка - оценка доступности объекта для инвалида – доступно полностью;
29. основание для пользования объектом – оперативное управление;
30. перепады высот на пути - нет;
31. плановая мощность – посещаемость, вместимость, пропускная способность – 275 чел;
32. площадь – 3074,8 кв.м;
33. путь следования к объекту пассажирским транспортом – ул.Свободы (маршрутные газели №17), ул.Гагарина (автобусы №5, №5А, маршрутные газели №16, №26, №13, №7, №7А) ;
34. размещение объекта - отдельно стоящее здание;
35. расстояние до объекта от остановки общественного транспорта - 150м;
36. территориальная принадлежность - муниципальная;
37. участие в исполнении индивидуальной программы реабилитации инвалида – нет;
38. форма оказания услуг – на объекте;
39. форма собственности - государственная;
40. этажность - 3 этажа;
41. юридический адрес организации – город Ханты –Мансийск, улица Краснопартизанская, дом 2;
42. фото - №3, №24, №12, №14, №4

Σ 3103 +/- 53 кв. м

КВ.2

КАДАСТРОВАЯ ВЫПИСКА О ЗЕМЕЛЬНОМ УЧАСТКЕ

"07" августа 2013 г. № 86/201/13-131675

Всего листов: 4

2

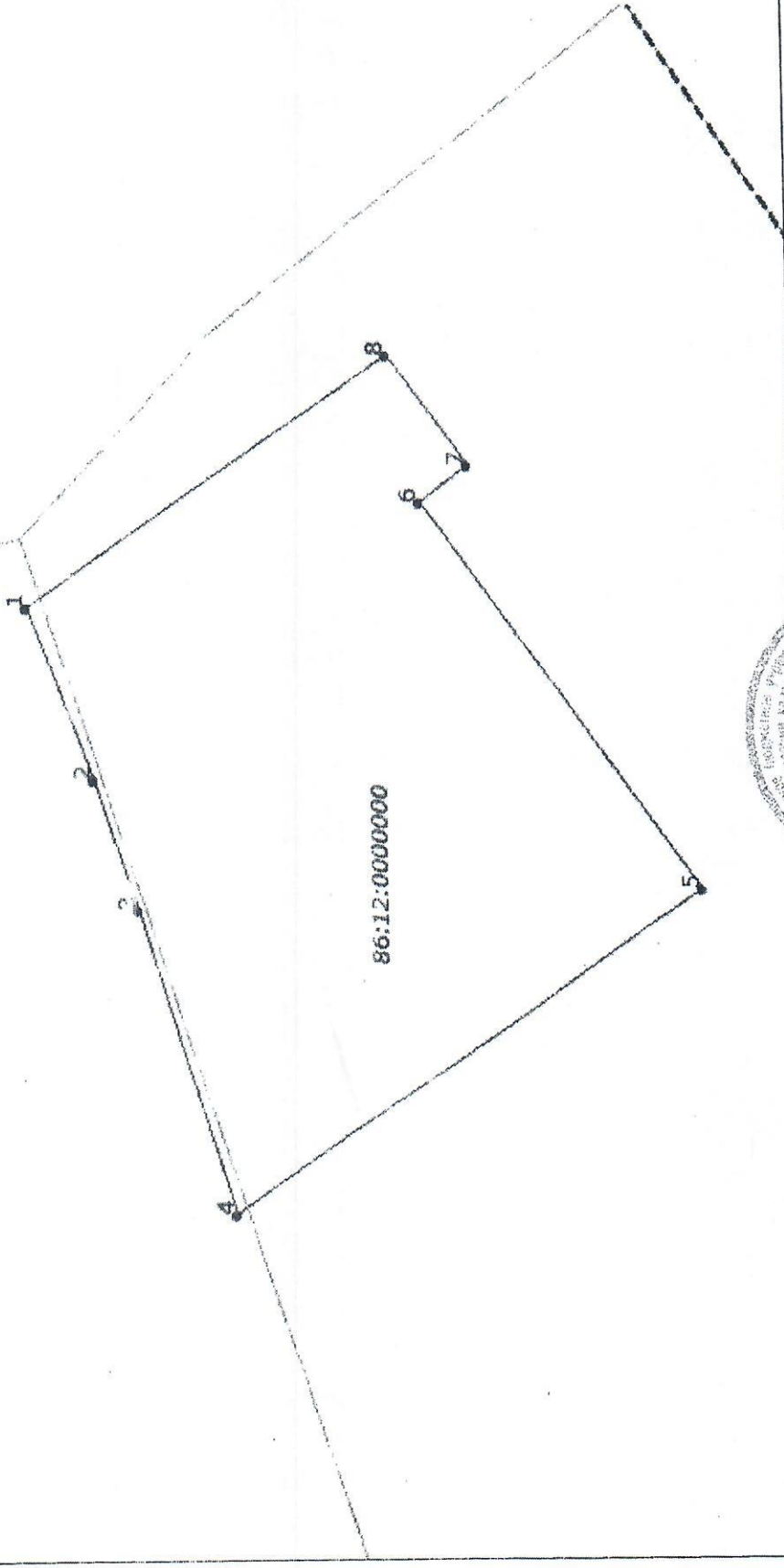
Лист № 2

3

1 Кадастровый номер: 86:12:0000000:194

План (чертеж, схема) земельного участка

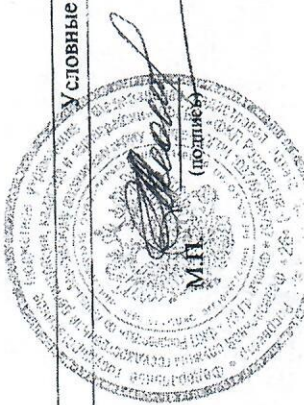
№ 86:12:0000000:194 от 2008 г. № 86/201/13-131675



Условные знаки: —

5 Масштаб 1:700

Начальник отдела
(наименование должности)

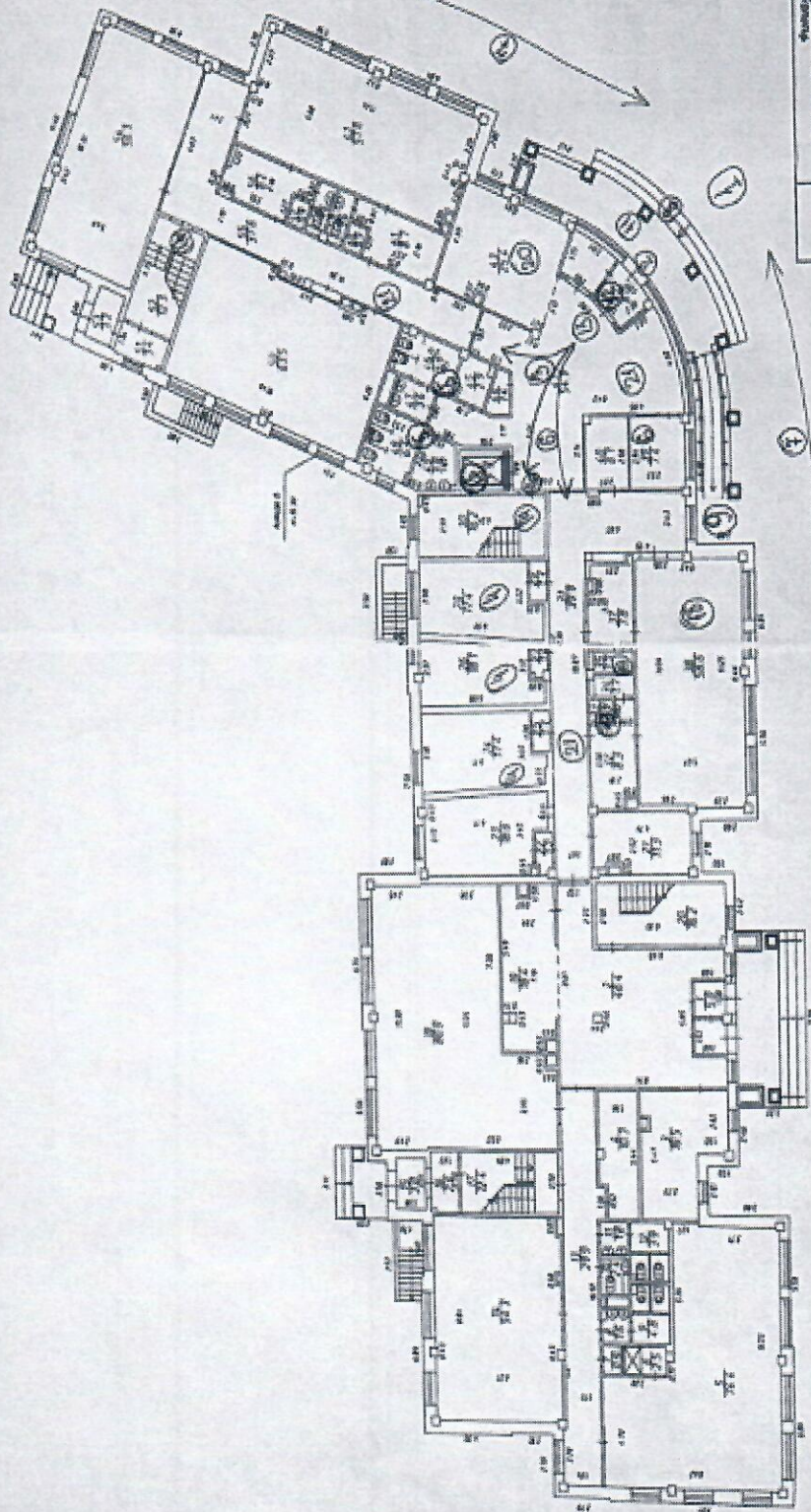


А. А. Хлопова
(инициалы, фамилия)

План 1 этажа

Позажный план

1 Этаж
ИЗМЕНЕНО

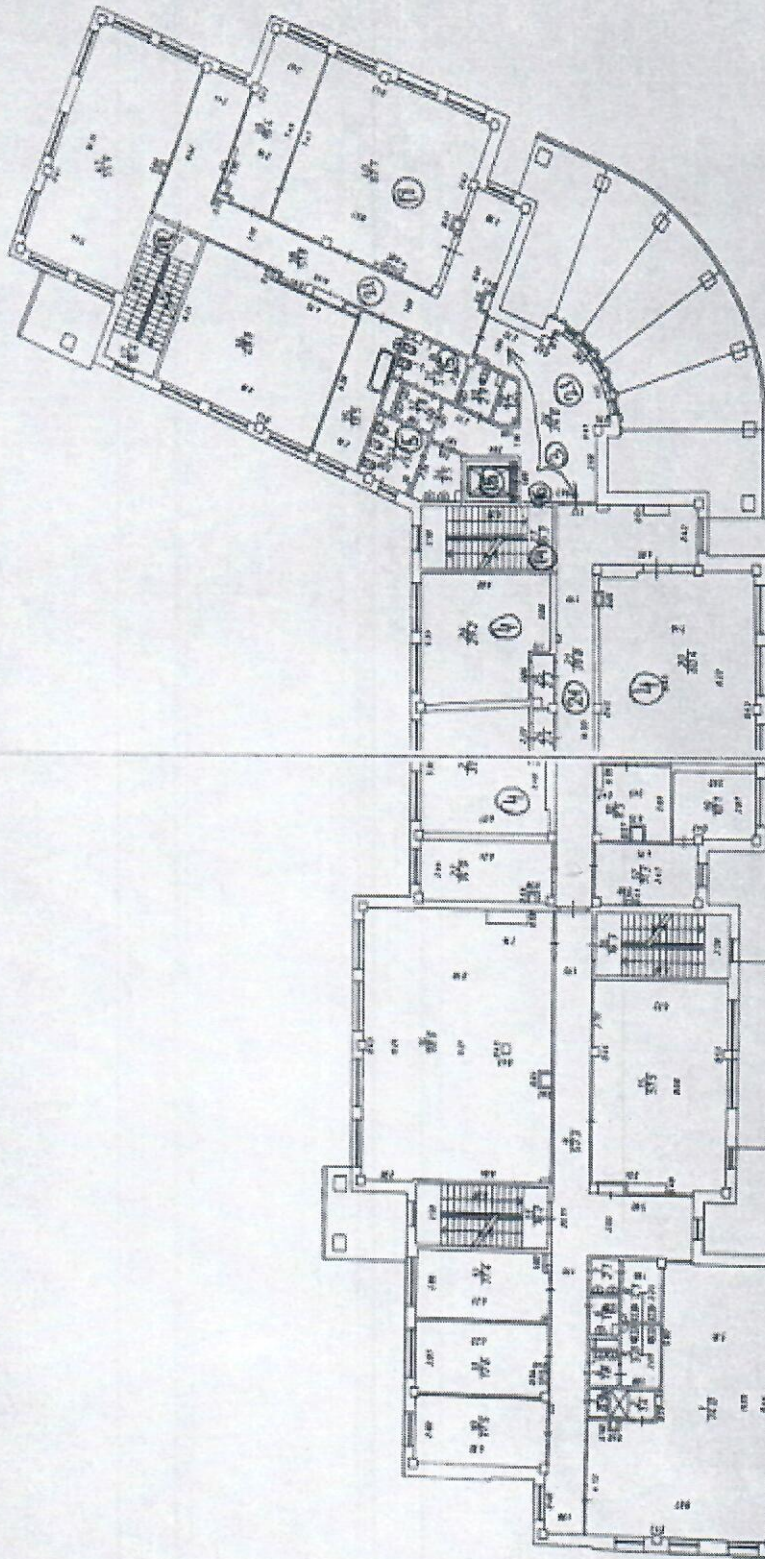


РФ	Федеральное агентство по техническому регулированию и метрологии	Итого в	24079
Лист 1	г. Москва - Москва, ул. Мясницкая, д. 17	Рисован	5/09
Адрес 4	г. Москва - Москва, ул. Мясницкая, д. 17	Дата	21.08.2010
Адрес 5	г. Москва - Москва, ул. Мясницкая, д. 17	Техник	Александр В.В.
Адрес 6	г. Москва - Москва, ул. Мясницкая, д. 17	Инженер-проектировщик	Александр В.В.
Адрес 7	г. Москва - Москва, ул. Мясницкая, д. 17	Архитектор / П	Александр В.В.
Адрес 8	г. Москва - Москва, ул. Мясницкая, д. 17	Архитектор / К	Александр В.В.

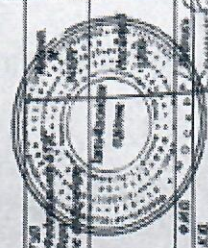
План 2 этажа

Позагальный план

2. Этаж
накрытие



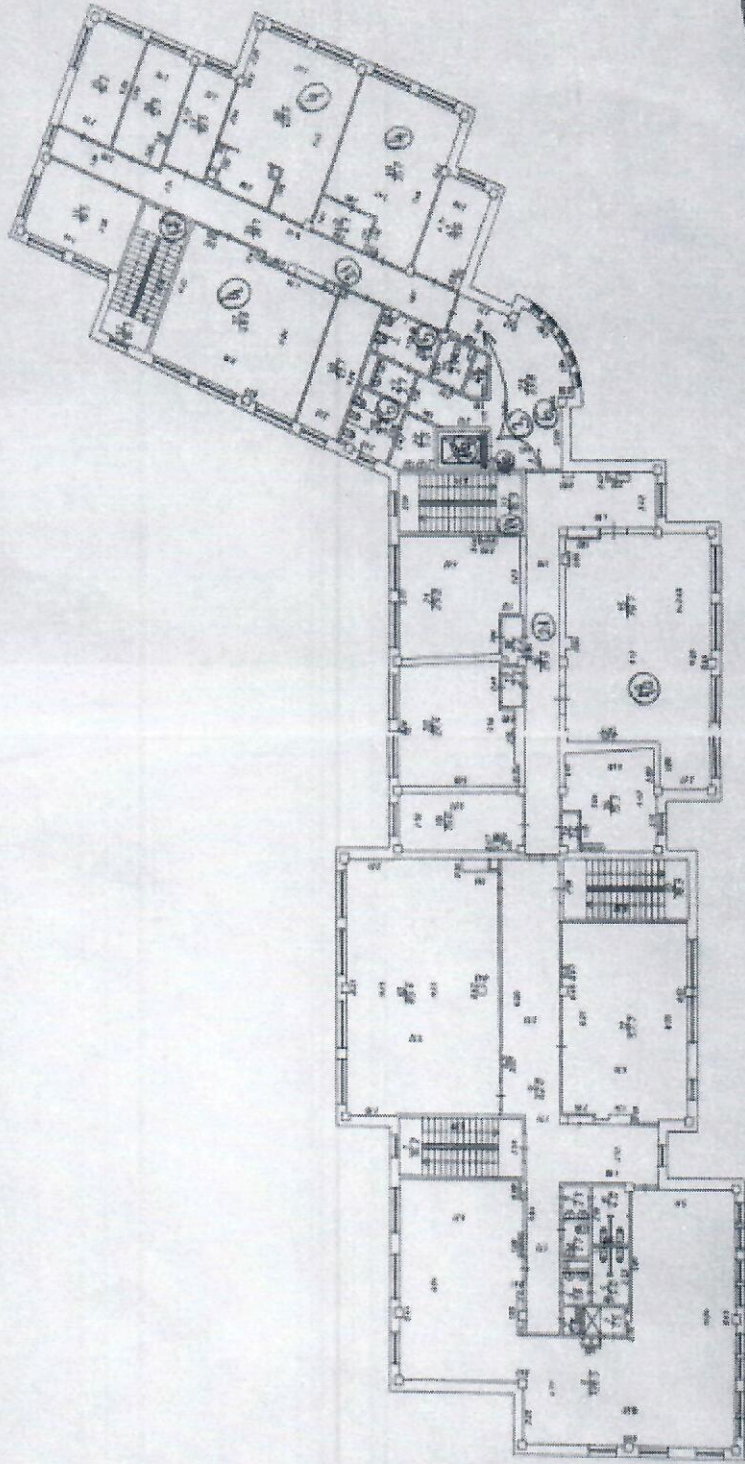
РФ	Судский № 2/30	Ф. И. О.	Александр К. К.
Лист	Российская Федерация - Архангельская область - Архангельский район - Архангельск	Генерал	Александр Г. Ф.
2	Кремль - Архангельск	Инженер	Александр Г. Ф.
Автомат	г. Архангельск	Архитектор	Александр Г. Ф.
Длина	г. Архангельск	Инженер	Александр Г. Ф.
3000/2000	г. Архангельск	Инженер	Александр Г. Ф.



План 3 этаж

Постажный план

3 Этаж
Министерство



РФ	Республика Беларусь	Служба по чрезвычайным случаям	Министерство национальной обороны	Министерство национальной обороны	Министерство национальной обороны
Адрес	г. Минск - Аэропорт Минского района	г. Минск	г. Минск	г. Минск	г. Минск
Адрес	г. Минск - Аэропорт Минского района	г. Минск	г. Минск	г. Минск	г. Минск
Дата	10.08.2012	10.08.2012	10.08.2012	10.08.2012	10.08.2012
Исполнитель	Исполнитель	Исполнитель	Исполнитель	Исполнитель	Исполнитель
Проверил	Проверил	Проверил	Проверил	Проверил	Проверил
Утвердил	Утвердил	Утвердил	Утвердил	Утвердил	Утвердил

